



Skogsfond Baltikum



Årsredovisning 2022

Årsredovisning och koncernredovisning för Skogsfond Baltikum AB (publ)
avseende räkenskapsåret 2022

Org. Nr. 559188-5735



Styrelsen och verkställande direktören för Skogsfond Baltikum AB (publ) avger följande årsredovisning och koncernredovisning för räkenskapsåret 2022.

Årsredovisningen och koncernredovisningen är upprättad i EURO. Om inte annat särskilt anges, redovisas alla belopp i tusentals EURO (TEUR). Uppgifter inom parentes avser föregående år.

FÖRVALTNINGSBERÄTTELSE

ÖVERSIKT januari - december 2022

- Markinnehavet uppgick till 9 008 hektar (7 763)
- Uppskattad virkesvolym var 824 000 kubikmeter stående skog (717 000)
- Eget kapital per A-aktie, NAV, var 140,1 EUR (108,7) motsvarande 1 561 SEK (1 113)
- Bokfört värde för mark- och skogstillgångar var 34 805 TEUR (22 024)
- Värdeförändring skog under året var +8 142 TEUR (+1 835)
- Koncernens resultat efter skatt uppgick till 7 618 TEUR (1 046)
- Resultat hänförligt till A-aktierna uppgick till 6 209 TEUR (926)
- Resultat per A-aktie uppgick till 36,42 EUR (6,34)
- Nyemissioner tillförde under året 3 327 TEUR (0)
- Lån upptagna i bank 9 529 TEUR (7 318)
- Belåningsgraden var 26 % (31)
- Kassen uppgick till 2 172 TEUR (1 600)

(Uppgifter inom parentes avser motsvarande period föregående år.)

Viktiga händelser under 2022

- Nyemission slutfördes i januari 2022 och cirka 2,3 MEUR tillfördes före emissionskostnader.
- 647 hektar förvärvades genom bolag i sydvästra Lettland för en köpeskilling om 2,23 MEUR.
- En riktad nyemission, kvittningsemission, om 10 675 A-aktier genomfördes motsvarande halva köpeskillingen 2,23 MEUR till aktiekursen 1 100 SEK per A-aktie i samband med förvärvet av 647 hektar skog.
- Ytterligare 598 hektar förvärvades steg för steg under året.
- 324 hektar ungskog röjdes (103 hektar 2021).
- 40 hektar planterades, varav 18,5 hektar avsåg etablering snabbväxande poppel i Litauen.
- Över 3 000 hektar nya taxeringsplaner togs fram i Lettland.
- 14 400 kubikmeter avverkades med erhållet avverkningsnetto 804 TEUR, i genomsnitt 56 EUR per kubikmeter.
- Planteringsprogram 2023-2024 förbereddes, 521 hektar idag obrukad mark lämplig för skogsproduktion är godkänt för plantering, beskogning.

Detta är Skogsfond Baltikum

Skogsfond Baltikum AB (publ) är ett svenskt aktiebolag som investerar i skogsfastigheter i Baltikum där priserna är väsentligt lägre än i Sverige. Bolaget drivs inom ramen för lagen om alternativa investeringsfonder med krav på utsedd AIF-förvaltare och förvaringsinstitut. Målet är att leverera en årlig genomsnittlig avkastning på 7 - 9 % genom att förvärva, utveckla och i slutändan avyttra en konsoliderad skogsportfölj. Placeringshorisonten är åtta år och bolagets aktie SKOG A är sedan 2019-06-28 upptagen för handel på reglerad marknad, NGM Nordic AIF Sweden.

Moderbolaget har sitt säte i Stockholm.

Kommentar från vd

År 2022 har skogsförvaltningen utvecklats och aktivitetsnivån har i stora delar tredubblats jämfört med tidigare. I syfte att öka värdet på skogsfastigheterna har över 300 hektar ungskog röjts igenom och lika mycket till står på tur under 2023. Ett omfattande planteringsprogram på obrukade marker förbereddes under året och över 500 hektar ska beskogas 2023 och framåt. Detta kommer öka tillväxten, skogsmarksinnehavet och det totala värdet på Skogsfond Baltikums markinnehav.

Arbetet med att utveckla skogsförvaltningen har varit intensivt under året och kostnaderna har ökat jämfört med 2021. Väsentliga delar av genomförda investeringar i utvecklad och förbättrad skogsförvaltning förväntas vara av engångskaraktär.

De huvudsakliga prioriteringarna för början av året är att avverka utvalda bestånd för att finansiera kommande planteringsprogram och kompletteringsförvärv. Skogsfond Baltikum fortsätter 2023 med att förbättra skogsinnehaven genom aktiva skogsbruksåtgärder i syfte att öka tillväxt och värdet på markinnehavet.

Carl Olén

Verkställande direktör

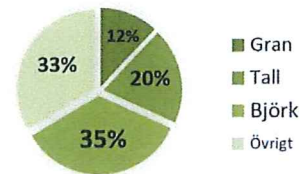
Skogsfond Baltikum AB (publ)

Skogsinnehav

Skogsfond Baltikums markinnehav 2022-12-31 var 9 008 hektar med totalt cirka 824 000 kubikmeter stående skog. Jämfört med 2021-12-31 är detta en ökning av innehavet med 1 245 hektar (+16 procent) och cirka 107 000 kubikmeter (+15 procent).

Virkesvolymen stående skog är cirka 824 000 kubikmeter, varav 671 000 kubikmeter motsvarande 81 procent i Lettland och 153 000 kubikmeter motsvarande 19 procent i Litauen. Trädslagsfördelningen är 32 procent barr, 35 procent björk och 33 procent övriga trädslag.

Trädslagsfördelning 824 000 m³sk



Markarealen i Lettland är 8 031 hektar motsvarande 89 procent av totalt innehav och 977 hektar i Litauen motsvarande 11 procent. Nedan redogörelse för innehaven i respektive land:

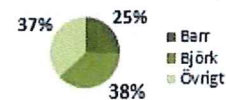


Markinnehav per 2022-12-31

- SIA Latvijas Mezu Agentura
- SIA Vadaskstes mezi (förvärvat sommaren 2022)
- UAB Baltijos misku fondas

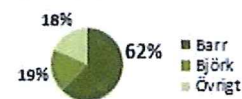
Lettland

8 031 hektar
 6 228 produktiv skogsmark (78%)
 985 jordbruksmark
 818 övrig mark
671 000 kubikmeter stående skog (108 m³/ha)

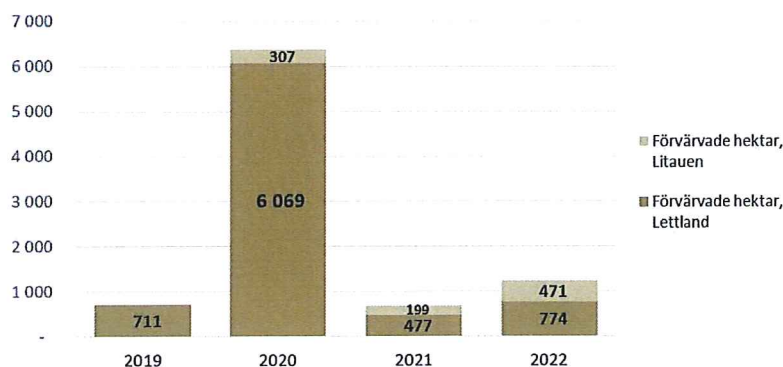


Litauen

977 hektar
 758 produktiv skogsmark (78%)
 181 jordbruksmark
 38 övrig mark
153 000 kubikmeter stående skog (134 m³/ha)



Genomförda förvärv per år och per land.



Värdering av marktillgångarna

Skogsfond Baltikum har som tidigare år anlitat Norskog för en årlig oberoende extern värdering av marktillgångarna. Med anledning av den nya värderingen sätts värdet 2022-12-31 till 34,8 MEUR. Värderingen motsvarar i genomsnitt 3 864 EUR per hektar eller 42,3 EUR per kubikmeter stående skog.

Markinnehavet i Lettland 2022-12-31 var 8 031 hektar och värderingen 30,3 MEUR. Värderingen i Lettland motsvarar i genomsnitt 3 778 EUR per hektar eller 45,2 EUR per kubikmeter.

Markinnehavet i Litauen var 977 hektar och värderas till 4,5 MEUR. Värderingen i Litauen motsvarar i genomsnitt 4 573 EUR per hektar eller 29,2 EUR per kubikmeter. Den genomsnittliga värderingen per hektar i Litauen har minskat under 2022 på grund av att nya markerna har kostat mindre per hektar då de innehållit mindre virke per hektar (större andel jordbruksmark och ungskogar) jämfört med förvärven 2020 - 2021.

Eget kapital per A-aktie

Skogsfond Baltikum har beräknat eget kapital per A-aktie, även så kallad NAV-kurs, på basis av aktuellt skogsinnehav och ekonomisk ställning per 2022-12-31. Beräknat eget kapital per A-aktie var 140,1 EUR vilket motsvarar 1 561 SEK per A-aktie med omräkningskurs 11,14 SEK/EUR.

Eget kapital per A-aktie har ökat med 31,4 EUR (+29 %) motsvarande 448 SEK mellan 2022-12-31 och 2021-12-31. Valutaeffekten var +98 SEK på grund av stärkt Euro under år 2022.

Eget kapital per A-aktie har ökat med 23,50 EUR per aktie motsvarande 286 SEK mellan 2022-12-31 och 2022-09-30. Valutaeffekten var +24 SEK på grund av stärkt Euro under Q4 2022.

Eget kapital per A-aktie							Aktiekurs handelsplats	
Datum	Värdering Lettland (EUR / ha)	Värdering Litauen (EUR / ha)	Genomsnittsvärdering (EUR / ha)	EK per A-aktie (EUR)	Omräkningskurs (SEK / EUR)	EK per A-aktie (SEK)	Aktiekurs (SEK per A-aktie)	Aktiekurs / EK per A-aktie
2022-12-31	3 778	4 573	3 864	140,1	11,14	1 561	1 170	75%
2022-09-30	3 051	5 122	3 237	116,6	10,94	1 275	1 050	82%
2022-06-30	2 951	5 391	3 172	116,4	10,68	1 244	1 040	84%
2022-03-31	2 869	5 539	3 085	116,4	10,33	1 203	1 000	83%
2021-12-31	2 628	5 759	2 837	108,7	10,24	1 113	990	89%
2021-09-30	2 556	5 991	2 764	106,3	10,20	1 084	975	90%
2021-06-30			2 671	106,3	10,15	1 079	990	92%
2021-03-31			2 568	102,9	10,23	1 053	1 030	98%
2020-12-31			2 534	102,8	10,05	1 033	1 010	98%

A-aktien handlades och handlas till substansrabatt jämfört med redovisat eget kapital per A-aktie.

Affärsplan i tre faser

Målet är att leverera en årlig genomsnittlig avkastning på 7 - 9 procent per år genom att förvärva, utveckla och i slutändan avyttra en konsoliderad skogsportfölj inom placeringshorisonten åtta år.



Skogsfond Baltikum befinner sig huvudsakligen i utvecklingsfas med fokus på aktiva värdehöjande skogsbruksåtgärder. Avyttring planeras ske senast 2026 men kan komma att ske tidigare. Efter att marktillgångarna i dotterbolagen har avyttrats, kommer moderbolaget att likvideras och tillgångarna i form av likvida medel kommer att utskiftas till aktieägarna.

Förbättrad skogsdata under 2022

Bolaget har under 2022 förnyat ett stort antal skogsbruksplaner och taxeringsplaner i Lettland totalt mer än 3 000 hektar, i syfte att förbättra tillförlitligheten på datan och underlätta samt förbättra skogsförvaltningen. Ytterligare fastigheter i Lettland och Litauen är under uppdatering.

Skogsskötsel inriktad på aktiv röjning

Den viktigaste och lönsammaste skogsskötselåtgärden i ungskogsbestånd är röjning. Ändamålsenlig röjning ökar tillväxten och andelen björk/barr. I början av 2022 kommunicerades att *"röjningsarbetet framöver ska intensifieras och en väsentligt förhöjd röjningstakt planeras under 2022 i Lettland"*. Under 2022 har 324 hektar ungskog röjts jämfört med 104 hektar år 2021.

Till höger: En under sommaren 2022 röjd björkskog nära Cesis, Lettland. Sparade träd har fått bättre tillväxtförutsättningar.



Under året återbeskogades 21,5 hektar (efter tidigare föryngringsavverkning) genom manuell plantering av gran och tall. Resterande föryngringsarealer har återbeskogats genom naturlig föryngring i enlighet med gällande myndighetskrav.

Lönsamma avverkningar

Under året har priserna på skogsråvara stigit från redan höga nivåer inom alla sortiment. Det har varit lönsamt att avverka och på så sätt erhålla kassaflöde för ovan nämnda skogsbruksåtgärder. Årets volymtillväxt är mer än dubbelt så stor som årets avverkningar.

14 400 kubikmeter avverkades och såldes till ett avverkningsnetto om 804 TEUR, motsvarande i genomsnitt 56 EUR per kubikmeter.



Till vänster: Skogsfond Baltikums skogsförvaltare i västra Lettland, Uldis Dizkalns, visar upp ett avverkningsmoget granbestånd förberett för slutavverkning.

Planteringsprogram 2023-2024

Plantering av obeskogad mark (beskogning), görs i huvudsak på nedlagd/övergiven jordbruksmark, och ökar tillväxten samt skogsmarksarealen. Samtidigt lagras mer koldioxid in genom fotosyntes. I slutet av 2021 initierades ett planteringsprogram. Under 2022 har allt markinnehav analyserats, närmare hälften av den obrukade jordbruksmarken har valts ut som lämplig för beskogning. Beskogningsansökningar har skickats in och förberedelsearbete med skapande av kolkrediter har gjorts. Berörda kommuner och myndigheter har godkänt planteringsplaner på drygt 500 hektar.

De utvalda markerna som ska beskogas ska iordningställas för plantering (markberedas och vissa fall även städas rent från buskar). Plantering planeras ske under vår och höst 2023, och vissa delar kan komma att planteras år 2024. Plantor av trädslagen björk, gran och poppel är beställda. Ungefärlig arealfördelning för planteringsprogrammet: björk 48 %, gran 40 %, poppel 12 %. Kostnaden för detta är upp till 2 000 EUR per hektar och bekostas av kassaflöde enligt ovan. På delar av programmet kan bidrag erhållas.

Till höger: I maj 2022 etablerades 18,5 hektar snabbväxande poppel på en tidigare jordbruksfastighet 100 km nordväst om Kaunas, Litauen. I september fyra månader senare har många poppelplantor växt om vd. Etableringen ser bra ut efter första sommaren. Arealen registreras och förbereds för skapande av kolkrediter. Dessa 18,5 hektar är utöver Planteringsprogram 2023+.



Skogsfond Baltikums planerade planteringsprogram har som mål att öka innehavets totala tillväxt genom ökad skogsareal.



Till vänster: En obeskogad mark väster om Dobeles i Lettland, som planeras att beskogas under 2023.

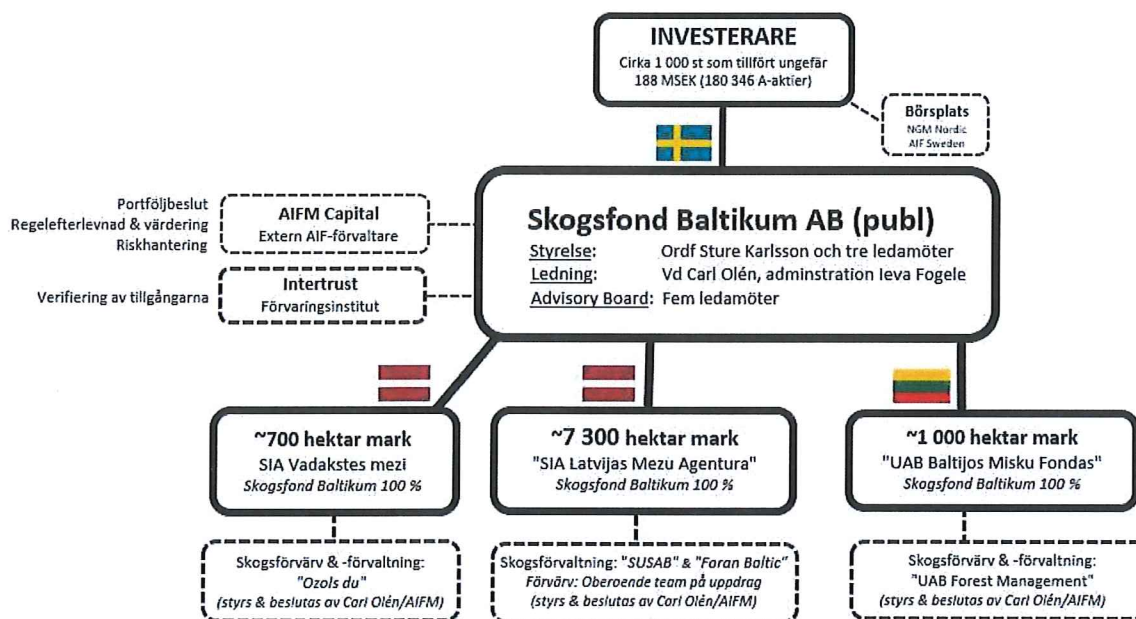
Intäkter, kostnader och resultat

Årets intäkter från avverkningar, arrenden och stöd var 1 039 TEUR (239). Koncernens totala kostnader uppgick till -1 563 TEUR (-1 029) inklusive finansiella kostnader och skatt. Moderbolaget i Sverige hade kostnader för AIF-förvaltning, förvaringsinstitut, börsplats, legal rådgivning och övrigt. Dotterbolagen i Lettland och Litauen hade kostnader för skogsförvaltning, skogsbruksåtgärder, legal rådgivning, ränta och övrigt.

Resultatet påverkades av värdeförändring av skog och mark. Värdeförändringen för 2022 påverkade resultatet positivt med 8 142 TEUR (1 835). Resultat efter skatt för 2022 uppgick till 7 618 TEUR (1 046), varav hänförligt till A-aktier 6 209 TEUR (926), vilket motsvarar 36,42 EUR per A-aktie (6,34).

Organisation

Skogsfond Baltikum AB (publ) är en börsnoterad alternativ investeringsfond, AIF, med licensierad AIF-förvaltare samt förvaringsinstitut. Skogsfond Baltikum äger tre lokala skogsfastighetsbolag i Baltikum. Skogsförvaltningsorganisationen är regionindelad i tre regioner i Lettland och en i Litauen. Organisationen för koncernen vid utgången av 2022 sammanfattas nedan.



Till höger: Från skogs-Elmia 2022. Karlis Skrastins skogsförvaltare östra Lettland, Carl Olén vd, Ieva Fogele administration, Uldis Dizkalns skogsförvaltare västra Lettland.



Till vänster: Eriks Goldbergs, skogsförvaltare centrala Lettland och Anders Olsson, skogsförvaltning och förvärv Litauen.

Kapitalanskaffning och upptagna lån

Akkumulerat investerat kapital före emissionskostnader till sista december 2022 i Skogsfond Baltikum var cirka 187,9 MSEK och kommer från emissioner genomförda 2019 – 2022.

Totalt upptogs nya lån om 2 211 TEUR under året. Koncernens soliditet är 72,9 % (68,3 %). Aktuell belåningsgrad är totala lån dividerat med totala tillgångar, det vill säga 26 % (31 %). Maximal belåningsgrad är enligt investeringspolicyn satt till maximalt 50 % vid varje given tidpunkt samt max 30 % på lång sikt.

Marknaden för skogsråvara och skogsfastigheter

Under 2022 steg virkespriserna i början av året från redan höga nivåer och priset på tall- och grantimmer har under stora delar av året överstigit 100 EUR per m³fub vid bilväg i både Lettland och Litauen. Detta huvudsakligen till följd av ökad global efterfrågan på konstruktionsvirke och importrestriktioner från konfliktländer på grund av krig och inflation. Även priset på björkfanér har överstigit 100 EUR per m³fub vid bilväg. Marknaderna för skogsråvara har dämpats under andra halvan av året.

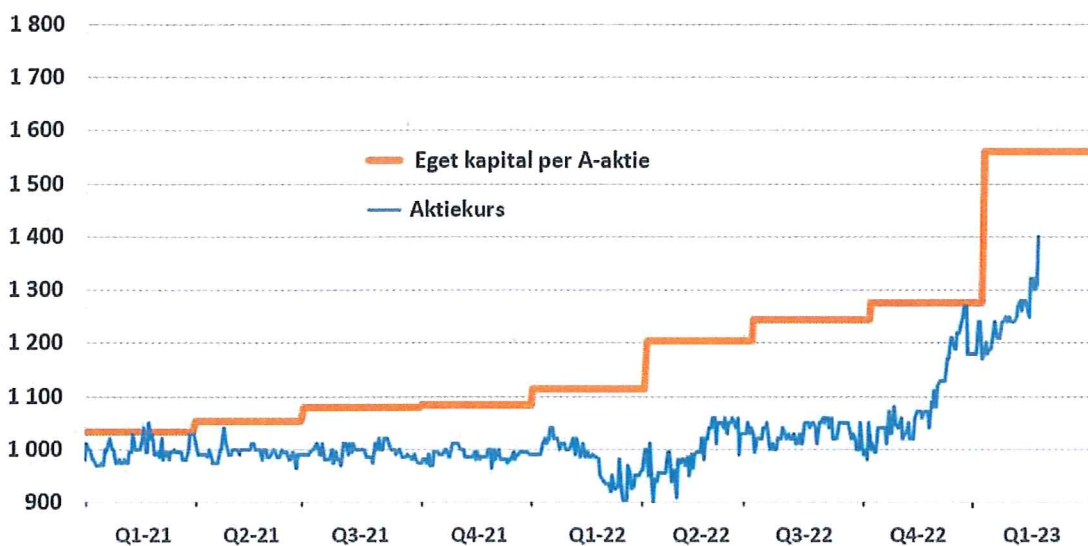
Skogsfond Baltikum ser att intresset för skogsfastigheter i Lettland har ökat under 2022 och konkurrensen har hårdnat om större portföljer. Marknaden för skogsfastigheter i Litauen präglades fortfarande av hårdare ägar- och avverkningsrestriktioner än Lettland, trots det steg priserna under året.

Skogsfond Baltikum bedömer att marknaden för fortsatta förvärv av enskilda skogsfastigheter och fastighetsportföljer i Baltikum är mindre gynnsam än tidigare då priserna är högre än för ett par år sedan. Utbudet av skogsfastigheter till salu är lägre än tidigare och det är allt viktigare att vara selektiv vid förvärv.

Aktierna

Totalt uppgick antalet aktier till 280 346 st varav 180 346 st A-aktier med en röst vardera och 100 000 st stamaktier med 10 röster vardera. A-aktien är upptagen för handel på NGM Nordic AIF Sweden sedan 2019-06-28.

Skogsfond Baltikum A, rapporterat eget kapital och kursutveckling



Ovan illustreras aktiekursen för A-aktien (blå linje) från 2021-01-01 till 2023-02-14 samt kvartalsvis fastställd och rapporterat eget kapital per A-aktie (orange linje). När substansen, det vill säga det rapporterade egna kapitalet per A-aktie, är högre än senast betalda aktiekurs föreligger en så kallad substansrabatt.

BOLAGSSTYRNINGSRAPPORT

Principer för bolagsstyrning

Skogsfond Baltikum AB ("Bolaget") tillämpar svenska lagar, Svensk kod för bolagsstyrning och interna riktlinjer för sin bolagsstyrning. Bolaget har upprättat den här bolagsstyrningsrapporten i enlighet med årsredovisningslagen (1995:1554) och Svensk kod för bolagsstyrning ("Koden").

Bolaget tillämpar även Nordic Growth Market's ("NGM") regelverk för bolag som är noterade på NGM Nordic AIF Sweden samt Lag (2013:561) om förvaltare av alternativa investeringsfonder ("LAIF").

Koden tillämpas från börsnotering som gjordes den 28 juni 2019. Riktlinjerna avseende Koden finns att tillgå på den hemsida som tillhör Kollegiet för svensk bolagsstyrning (www.bolagsstyrning.se).

Interna riktlinjer för bolagsstyrning såsom bolagsordning, instruktioner och arbetsordning för styrelse respektive vd samt processbeskrivning för intern kontroll finns att tillgå hos Bolaget.

I den här bolagsstyrningsrapporten beskrivs bolagsstyrningen, den interna kontrollen, ledningen och förvaltningen i Bolaget. Koden tillåter att avvikelser från normer görs om dessa avvikelser beskrivs med angivande av skäl och alternativ lösning. Bolaget har gjort avvikelser från Koden som presenteras i avsnittet "Avvikelser från Koden".

System för intern kontroll och riskhantering

Den interna kontrollen bygger på riktlinjer, ansvarsfördelningar och arbetsfördelningar som följs upp för efterlevnad och som utvärderas kontinuerligt. Risker för fel i den finansiella rapporteringen identifieras, analyseras och elimineras på en kontinuerlig basis genom nya eller ändrade riktlinjer för den interna kontrollen. Styrelsen följer upp bedömningen av den interna kontrollen bl. a. genom kontakter med bolagets externa revisorer samt utvärderar den regelbundna rapporteringen från AIF-förvaltaren som sker vid styrelsemöten samt vid behov. Styrelsen inhämtar och granskar AIF-förvaltarens antagna policys och riktlinjer vilka formaliserar arbetet kring finansiell rapportering och internkontroll, samt utvärderar att dessa är ändamålsenliga och kontrollerar att de efterlevs. Styrelsen granskar intern kontroll i samband med finansiell rapportering genom att verksamheten rapporterar status i arbetet med finansiella rapporter. Rapporteringen från verksamheten till styrelsen gällande finansiell rapportering gäller såväl reviderad årsredovisning samt översiktligt granskad halvårsrapport. Mot bakgrund av detta och med beaktande av bolagets storlek har styrelsen vid sin utvärdering bedömt att det inte finns något behov av en formell internrevisionsfunktion.

Aktierna

Bolagets A-aktie går under kortnamnet SKOG A, har ISIN-kod SE0012453686, och är upptagen för handel på NGM Nordic AIF Sweden sedan 2019-06-28.

Antalet aktier efter registrering av aktierna uppgick vid årets slut till 280 346 st varav 180 346 st A-aktier som är börsnoterade och 100 000 st stamaktier som ej är börsnoterade. Bolagets alla aktier är denominerade i euro, 0.49 EUR per styck, och aktiekapitalet uppgick således till totalt 137 369,54 EUR.

Aktieägarnas rösträtt

Aktierna kan vara stamaktie och A-aktie. Stamaktie berättigas tio (10) röster vardera, och A-aktier berättigas en (1) röst vardera.

De tio största ägarna samt fördelning av röster 2022-12-31

Nio röststarkaste aktieägarna (89,5 %)	Antal stamaktier (10 röster)	Antal A-aktier (1 röst)	Antal aktier	Andel av alla aktier	Andel av A-aktierna	Totalt antal röster	Röst-andel
*Forest Value AB	56 200	450	56 650	20,21%	0,25%	562 450	47,7%
Livland Skog AB	10 000	45 519	55 519	19,80%	25,24%	145 519	12,3%
**Nellbeck Invest AB	11 000	500	11 500	4,10%	0,28%	110 500	9,4%
AS SEB Banka	10 000	50	10 050	3,58%	0,03%	100 050	8,5%
Olsson & Hammarström Invest AB	10 000	-	10 000	3,57%	0,00%	100 000	8,5%
Quick Enterprise Sweden AB	1200	400	1 600	0,57%	0,22%	12 400	1,1%
Hertigdömet Kurland Skog AB	0	10 675	10 675	3,81%	5,92%	10 675	0,9%
Futur Pension	0	7 571	7 571	2,70%	4,20%	7 571	0,6%
Petter Tiger	500	100	600	0,21%	0,06%	5 100	0,4%
Other	1 100	115 081	116 181	41,44%	63,81%	126 081	10,7%
Summa	100 000	180 346	280 346	100%	100%	1 180 346	100%

*Kontrolleras av Carl Olén, A-aktier avser även personligt innehav

**Kontrolleras av Johan Nellbeck, A-aktier avser privat innehav.

Bolagsstämma

Bolagets högsta organ är bolagsstämman där alla aktieägare har rätt att delta antingen personligen eller genom ombud. Årsstämman väljer Bolagets styrelse och styrelsens ordförande, fastställer Bolagets och koncernens balans- och resultaträkningar, beslutar om disposition av resultatet samt beslutar om ansvarsfrihet för styrelseledamöter och vd. Årsstämman väljer också bolagets revisorer samt beslutar om ändring av bolagsordning. Årsstämman beslutar även om styrelsearvode samt godkänner principerna för ersättningar och andra anställningsvillkor för koncernledningen. Vid årsstämman har varje aktieägare som huvudregel rätt att rösta för alla sina aktier. Årsstämmans beslut fattas med enkelmajoritet av de lämnade rösterna. Till skydd för de mindre aktieägarna ska dock vissa beslut fattas med kvalificerad majoritet av de lämnade rösterna och de vid stämman företrädde aktierna. Dessutom gäller som en generell minoritetsskyddsregel att bolagsstämma inte får fatta beslut som kan ge en otillbörlig fördel för viss aktieägare eller innebära en nackdel för bolaget eller annan aktieägare.

Bolaget har under 2022 haft bolagsstämma

- Bolagsstämma hölls 2022-06-15, där stämmobeslut fattades om omvälja ledamöterna; Daniel Palm, Sture Karlsson, Petter Tiger och Anders Bennström. Christina Lindbäck, Peter Montgomery och Daniel Magnusson avböjde omval. Stämman beslutade att välja Sture Karlsson till ny ordförande.
- Stämman beslutade att ge ansvarsfrihet åt styrelseledamöterna och den verkställande direktören.
- Stämman beslutade att bemyndiga styrelsen att fatta beslut om nyemission.
- Baker Tilly Stint AB är sedan Bolagets grundande bolagets revisor och Mikael Nilsson omvaldes som huvudansvarig revisor.

Bolagsstämman avseende år 2022

Nästa bolagsstämma för aktieägare i Bolaget hålls den 15 juni 2023 i Stockholm. Kallelse till denna bolagsstämma kommer att ske enligt bolagsordningens bestämmelse samt följa de krav som gäller enligt Koden och aktiebolagslagen.

Styrelsens ansvar

Enligt den svenska aktiebolagslagen och styrelsens arbetsordning ansvarar styrelsen för att upprätta övergripande, långsiktiga strategier och mål, fastställa budget och affärsplaner, granska och godkänna bokslut samt fatta beslut i frågor rörande investeringar och betydande förändringar i Bolagets organisation och verksamhet. Styrelsen utser också bolagets vd.

Skogsfond Baltikum AB (publ) klassificeras som en s.k. alternativ investeringsfond (AIF) utifrån AIFM-direktivet. Bland annat innebär regelverket att Bolagets aktier ska vara upptagna till handel på reglerad marknad och att det ska anlitas ett förvaringsinstitut för säkerställande av att bolagets investeringar administreras på ett ändamålsenligt sätt. Intertrust Depositary Sweden AB har utsetts till leverantör av denna tjänst. Bolaget ska ha utsett en AIF-förvaltare för att uppfylla kraven. AIFM Capital AB utsågs 2021-04-30 till Bolagets externa AIF-förvaltare. Styrelsen har till uppgift att säkerställa och utvärdera att det avtal som finns mellan Fondbolaget och dess AIF-förvaltare fullföljs samt tillse att den löpande rapporteringen som görs till Finansinspektionen genomförs med rätt innehåll och vid rätt tidpunkt.

Styrelsens sammansättning

Styrelsens ordförande utvärderar styrelsearbetet, dess arbetsform och effektivitet. Utvärderingen görs efter varje räkenskapsår. Bolagets styrelse ska enligt bolagsordningen bestå av minst tre och högst sju ledamöter med högst två suppleanter. Styrelsen bestod vid utgången av 2022 av följande fyra ordinarie ledamöter; Daniel Palm, Anders Bennström, Petter Tiger och Sture Karlsson som ordförande.

Styrelsens ledamöter är oberoende i förhållande till Bolagets ledning och AIF-förvaltare. Bolagsstämman och bolagets styrelse har gjort bedömningen att styrelsens sammansättning är tillfredsställande vad gäller kompetens och bakgrund.

Styrelsen för perioden

Information om styrelseledamöterna i Skogsfond Baltikum

Samtliga styrelseledamöter och ledande befattningshavare har en bred erfarenhet av investeringar i skog, från den finansiella sektorn, från bolagsutveckling och noterade bolag, samt juridisk kompetens att hantera frågor som kan uppkomma inom ramen för verksamheten.



Sture Karlsson

Styrelseordförande

40 års erfarenhet av svensk skogsindustri och virkesanskaffning i Östersjöområdet, f. 1955.

Övriga nuvarande uppdrag: Styrelseordförande för Egendomsnämnden Västerås Stift samt för Västerås Stift Skogar AB. Verkställande direktör och styrelseledamot Ragvaldsberg konsult och utbildning AB.

Tidigare uppdrag (senaste fem åren): Verkställande direktör och styrelseledamot i Skogsägarna Mellanskog Ekonomisk förening. Styrelseledamot i Biometria ek. för, Setra Trävaror AB och Setra Group AB.

Bakgrund: Tidigare vd för Skogsägarna Mellanskog i 8 år och då även bl.a. styrelseledamot i träindustriföretaget Setra Group AB. Tidigare bl.a. chef på regional skogsmyndighet och branschorganisation för sågverksindustrin samt biobränsleföretag. Jägmästare, SLU Umeå.

Innehav: 350 A-aktier.



Daniel Palm

Styrelseledamot

20 års erfarenhet av företagsledning, f. 1975

Övriga nuvarande uppdrag: Verkställande direktör och styrelseledamot i Quick Enterprise Invest Sweden AB. Styrelseordförande i WeAgree AB. Styrelseledamot i Vestatia Holding AB, Vestatia AB och Mr. Graham of Sweden AB.

Tidigare uppdrag (senaste fem åren): Styrelseordförande i Cailic AB. Styrelseledamot i FöretagsEkonomerna i Stockholm AB, Emperians Services AB, Milli & Co Investment Malmö AB, Ben Entreprenad Express AB, Byrålådan nr 27 AB, Emelie Walles AB, Booxmatch AB, Byggjätten Entreprenad AB, Akan Fastigheter AB, Akan Holding AB, Hauron Invest AB och HC Commerce AB.

Bakgrund: Senior Management Consultant på Quick Enterprise Invest. Projektledare för utvecklingen av betalappen Swish och IT-konsult inom finansiella tjänster på bl.a. Accenture, Ernst & Young och Cap Gemini. Civilekonom, Handelshögskolan i Stockholm.

Innehav: 1 200 stamaktier och 400 A-aktier.

**Petter Tiger**

Styrelseledamot

Kommunikatör och entreprenör, f. 1975

Övriga nuvarande uppdrag: Verkställande direktör (grundare) och styrelseordförande Lantero AB. Verkställande direktör och styrelseledamot i Goffels AB. Styrelseordförande för Aigine AB samt för Mahvie Minerals AB.

Tidigare uppdrag (senaste fem åren): Styrelseledamot i Copperstone Resources AB (publ) och Avalon Minerals Viscaria AB.

Bakgrund: Tidigare bland annat presschef på SCA och IR-ansvarig på Trio och Teligent. Civilekonom, Handelshögskolan i Stockholm.

Innehav: 500 stamaktier och 100 A-aktier.

**Anders Bennström**

Styrelseledamot

Säkerhetsexpert inom ledningssystem, krisberedskap och totalförvar, f. 1968

Övriga nuvarande uppdrag: Senior säkerhetskonsult på 2Secure AB.

Tidigare uppdrag (senaste fem åren): Inga.

Bakgrund: Lång erfarenhet av att utveckla organisationers strategiska ledningsförmåga inom informationssäkerhet, krisberedskap, totalförvar och säkerhetsskydd. Fil Kand statsvetenskap, Karlstad universitet samt Försvarshögskolan.

Innehav: 10 stamaktier och 5 A-aktier.

Valberedningens sammansättning

Bolaget har för närvarande ej etablerat någon formell valberedning. Motivet till denna avvikelse från Koden är att ett särskilt organ utsett av aktieägarna inte anses behövas. Nomineringen av styrelseledamöter hanteras av styrelsens ordförande i samråd med huvudägarna inför årsstämman.

Revisionsutskott

Bolaget har valt att låta hela styrelsen utgöra revisionsutskott. Revisionsutskottets uppgifter framgår av styrelsens arbetsordning. Revisionsutskottet ska bland annat övervaka bolagets finansiella rapportering, övervaka effektiviteten i bolagets interna kontroll och riskhantering, hålla sig informerat om revisionen av årsredovisningen, granska och övervaka revisorernas opartiskhet och självständighet med förslag till stämmobeslut om revisorsval.

Ersättningsutskott

Bolaget har valt att låta hela styrelsen utgöra ersättningskommitté. Ersättningsutskottets huvudsakliga uppgifter består bland annat i att bereda frågor om ersättningsprinciper, ersättningar och andra anställningsvillkor för bolagsledningen.

Revision

Bolagets revisorer granskar styrelsens och vd:s förvaltning av bolaget och kvaliteten på bolagets redovisningshandlingar och rapporterar resultatet av sin granskning till aktieägarna genom revisionsberättelsen, vilken framläggs på årsstämman. Dessutom kan bolagets revisor lämna en redogörelse för sina iakttagelser direkt till styrelsens ordförande om så bedöms nödvändigt. Revisor väljs av årsstämman för en period av ett år.

Avvikelser från Koden

Bolaget följer Svensk kod för bolagsstyrning med följande undantag;

- Bolaget har inte någon särskild funktion för internrevision. Styrelsen utvärderar behovet av en sådan funktion och har bedömt att det löpande interna arbetet med intern kontroll, som företrädesvis utförs av företagsledningen och AIF-förvaltaren, utgör en tillräcklig granskningsfunktion med hänsyn till bolagets verksamhet.
- Styrelsen har inte inrättat ett ersättningsutskott med bakgrund till att ingen lön utgår till ledande befattningshavare i bolaget. Styrelsens ersättning beslutas av årsstämman.
- Bolaget har ingen valberedning. Med hänsyn till Bolagets verksamhet och röstfördelning har styrelsen bedömt att Bolaget ej behöver ha en valberedning. Styrelsen är ansvarig för att val av styrelse och revisor utförs genom en tillfredställande process.

EKONOMISK STÄLLNING OCH RESULTAT

Förslag till resultatdisposition, EUR

Till bolagsstämmans förfogande står:

Fri överkursfond	16 956 354
Balanserat resultat	-996 006
Årets resultat	-482 464
	15 477 884

Styrelsen föreslår, att de samlade vinstmedlen disponeras enligt följande:

Balanseras i ny räkning	15 477 884
Totalt balanserade vinstmedel	15 477 884

Koncernens och moderbolagets resultat och ställning i övrigt framgår av efterföljande resultat- och balansräkningar samt kassaflödesanalyser med noter.

FLERÅRSÖVERSIKT	2022	2021	2020	2018/2019
Resultaträkningar, TEUR				
Nettoomsättning	1 001	239	5	-
Övriga rörelseintäkter	38	-	-	-
Rörelsens kostnader	-1 184	-890	-478	-114
Operativt rörelseresultat	-145	-651	-473	-114
Finansnetto	-277	-137	-73	-43
Värdeförändring skog	8 142	1 835	1 469	613
Resultat före skatt	7 720	1 048	923	457
Skatt	-102	-2	-	-
Årets resultat	7 618	1 046	923	457
Rapport över totalresultatet för året				
Årets resultat	7 618	1 046	923	457
Övrigt totalresultat	-	-	-	-
Summa totalresultat för året	7 618	1 046	923	457
Balansräkningar, TEUR				
Anläggningstillgångar, ej räntebärande	34 807	22 026	17 960	1 892
Kortfristiga fordringar, ej räntebärande	55	77	40	1 036
Likvida medel och räntebärande fordringar	2 172	1 600	1 608	7 518
Summa tillgångar	37 034	23 703	19 609	10 446
Eget kapital	27 003	16 192	15 209	10 154
Räntefria skulder och avsättningar	502	192	123	292
Räntebärande skulder	9 529	7 319	4 277	-
Summa eget kapital och skulder	37 034	23 703	19 609	10 446
Kassaflöde, TEUR				
Kassaflöde från den löpande verksamheten	-113	-740	328	-869
Kassaflöde från investeringsverksamheten	-4 775	-2 231	-14 627	-1 267
Kassaflöde från finansieringsverksamheten	5 538	2 979	8 409	9 697
Årets kassaflöde	650	8	-5 890	7 561

Nyckeltalsöversikt

	2022	2021	2020	2018/2019
Nyckeltal				
Soliditet, %	72,90%	68,30%	77,60%	97,20%
Skuldsättningsgrad, ggr	0,37	0,46	0,29	0,03
Antal aktier vid årets utgång, st	280 346	245 960	245 960	201 726
Genomsnittligt antal aktier under året, st	270 472	245 960	225 161	109 519
Antal A-aktier vid årets utgång, st	180 346	145 960	145 960	101 726
Genomsnittligt antal A-aktier under året, st	170 472	145 960	125 161	9 519
Eget kapital per aktie, EUR	96,32	65,83	61,83	50,33
Nettoresultat per aktie, EUR	28,17	4,25	4,10	4,17
Eget kapital per A-aktie, EUR	140,08	108,67	102,80	98,72
Nettoresultat per A-aktie, EUR	36,42	6,34	9,73	41,46
Eget kapital per stamaktie, EUR	17,40	3,31	2,10	1,11

	2022	2021	2020	2018/2019
Investeringar, TEUR				
Förvärv av mark	2 444	667	6 250	624
Förvärv av stående skog	2 195	1 562	8 368	636
Förvärv av nyttjanderättigheter	0	0	0	26
Övriga investeringar	1	2	0	0

Personal

Medelantal anställda, st	1	0	1	1
Kostnadsförda löner (inkl. soc.), TEUR	57	25	17	4

Koncernens	<i>Not</i>	2022-01-01	2021-01-01
Resultaträkning, TEUR		-2022-12-31	-2021-12-31
Rörelsens intäkter			
Nettoomsättning		1 001	239
Övriga rörelseintäkter		38	0
Summa rörelseintäkter	5	1 039	239
Rörelsens kostnader			
Råvaror och förnödenheter		-326	-158
Övriga externa kostnader	6	-777	-707
Personalkostnader	7	-57	-25
Avskrivningar av materiella och immateriella anläggningstillgångar	2, 11	-1	-1
Övriga rörelsekostnader		-23	0
Summa rörelsekostnader		-1 184	-890
Operativt rörelseresultat		-145	-651
Resultat från finansiella poster			
Finansiella intäkter	8	0	0
Finansiella kostnader	8	-277	-137
Finansnetto		-277	-137
Värdeförändring skog	3, 12	8 142	1 835
Resultat före skatt		7 720	1 048
Aktuell skatt	9	-42	-2
Uppskjuten skatt	9	-60	0
Årets resultat		7 618	1 046
Rapport över totalresultatet, TEUR			
Årets resultat		7 618	1 046
Övrigt totalresultat		-	-
Summa totalresultat för året		7 618	1 046
Resultat per aktie, alla aktieslag EUR		28,17	4,25
Resultat per A-aktie, EUR		36,42	6,34
Antal aktier efter utspädning		280 346	245 960
Årets totalresultat hänförligt till moderbolagets aktieägare		7 618	1 046
Innehav utan bestämmande inflytande		0	0

Koncernens	Not	2022-12-31	2021-12-31
Balansräkning, TEUR			
TILLGÅNGAR			
Anläggningstillgångar			
Materiella anläggningstillgångar			
Skogsmark och övrig mark	11	9 985	7 541
Biologiska tillgångar, växande skog	12	24 820	14 483
Övriga materiella anläggningstillgångar	11	2	2
Summa anläggningstillgångar		34 807	22 026
Omsättningstillgångar			
Kortfristiga fordringar			
Övriga fordringar	14	34	12
Förutbetalda kostnader och upplupna intäkter	15	21	65
Summa kortfristiga fordringar		55	77
Kassa och bank		2 172	1 600
Summa omsättningstillgångar		2 227	1 677
SUMMA TILLGÅNGAR		37 034	23 703

Koncernens	Not	2022-12-31	2021-12-31
Balansräkning, TEUR			
EGET KAPITAL OCH SKULDER			
Eget kapital	16, 20		
Aktiekapital		137	121
Övrigt tillskjutet kapital		19 248	15 026
Årets resultat		7 618	1 046
Summa eget kapital		27 003	16 192
Långfristiga skulder			
Långfristiga lån från kreditinstitut	19 a, b	9 529	7 319
Summa långfristiga skulder		9 529	7 319
Avsättningar			
Uppskjuten skatt	9	59	0
Summa avsättningar		59	0
Kortfristiga skulder			
Leverantörsskulder		131	108
Övriga skulder	17	4	4
Aktuella skatteskulder	9	45	2
Upplupna kostnader och förutbetalda intäkter	18	263	78
Summa kortfristiga skulder		443	192
SUMMA EGET KAPITAL OCH SKULDER		37 034	23 703

Koncernens förändring i eget kapital, TEUR

	Aktiekapital	Övrigt tillskjutet kapital	Balanserat och årets resultat	Totalt
Ingående eget kapital 1 januari 2019	49	0	0	49
Årets resultat stamaktier	-	-	62	62
Årets resultat A-aktier	-	-	395	395
Nyemission A-aktier	9	1 668	-	1 677
Inbetald, ej registrerad emission A-aktier	41	8 282	-	8 323
Kapitalanskaffningskostnader	-	-352	-	-352
Utgående eget kapital 31 december 2019	99	9 598	457	10 154
Ingående eget kapital 1 januari 2020	99	9 598	457	10 154
Årets resultat stamaktier	-	-	100	100
Årets resultat A-aktier	-	-	823	823
Nyemissioner A-aktier	22	4 477	-	4 498
Kapitalanskaffningskostnader A-aktier	-	-367	-	-367
Utgående eget kapital 31 december 2020	121	13 708	1 380	15 209
Ingående eget kapital 1 januari 2021	121	13 708	1 380	15 209
Årets resultat A-aktier	-	-	926	926
Årets resultat stamaktier	-	-	120	120
Kapitalanskaffningskostnader A-aktier	-	-62	-	-62
Utgående eget kapital 31 december 2021	121	13 646	2 425	16 192
Ingående eget kapital 1 januari 2022	121	13 646	2 425	16 192
Årets resultat A-aktier	-	-	6 209	6 209
Årets resultat stamaktier	-	-	1 409	1 409
Nyemissioner A-aktier	16	3 287	-	3 303
Kapitalanskaffningskostnader A-aktier	-	-111	-	-111
Utgående eget kapital 31 december 2022	137	16 822	10 044	27 003
Eget kapital hänförligt till A-aktieägarna	88	16 822	8 354	25 263
Eget kapital hänförligt till stamaktieägarna	49	0	1 691	1 740

Koncernens	Not	2022-01-01	2021-01-01
Kassaflödesanalys, TEUR		-2022-12-31	-2021-12-31
Den löpande verksamheten			
Rörelseresultat		-145	-651
Justeringar för poster som inte ingår i kassaflödet:			
Avskrivningar		1	1
Betalade räntor		-199	-120
Kassaflöde från den löpande verksamheten före förändring av rörelsekapital		-343	-770
Kassaflöde från förändring av rörelsekapitalet			
Förändring av kortfristiga fordringar		21	-37
Förändring av kortfristiga skulder		209	67
Kassaflöde från den löpande verksamheten		-113	-740
Investeringsverksamheten			
Investeringar i mark		-2 443	-668
Investeringar i skog		-2 331	-1 561
Investeringar i maskiner och inventarier		-1	-2
Investeringar i nyttjanderättigheter		0	0
Kassaflöde från investeringsverksamheten		-4 775	-2 231
Finansieringsverksamheten			
Nyemissioner		3 438	0
Kapitalanskaffningskostnader		-111	-62
Upptagna lån		2 211	3 041
Kassaflöde från finansieringsverksamheten		5 538	2 979
Årets kassaflöde		650	8
Likvida medel vid årets början		1 600	1 608
Kursdifferens i likvida medel		-78	-16
Likvida medel vid årets slut		2 172	1 600

Moderbolagets	<i>Not</i>	2022-01-01	2021-01-01
Resultaträkning, TEUR		-2022-12-31	-2021-12-31
Rörelsens intäkter			
Nettoomsättning		0	0
Summa rörelsens intäkter		0	0
Rörelsens kostnader			
Övriga externa kostnader	6	-369	-465
Personalkostnader	7	-24	-25
Avskrivningar av materiella och immateriella anläggningstillgångar		0	0
Summa rörelsekostnader		-393	-490
Rörelseresultat		-393	-490
Resultat från finansiella poster			
Finansiella intäkter	8	0	0
Finansiella kostnader	8	-90	-17
Finansnetto		-90	-17
Resultat efter finansiella poster		-483	-506
Resultat före skatt		-483	-506
Årets resultat		-483	-506
Rapport över totalresultatet, TEUR			
Årets resultat		-483	-506
Övrigt totalresultat		-	-
Summa totalresultat för året		-483	-506

Moderbolagets	Not	2022-12-31	2021-12-31
Balansräkning, TEUR			
TILLGÅNGAR			
Anläggningstillgångar			
Finansiella anläggningstillgångar			
Andelar i koncernföretag	13	13 598	12 356
Summa anläggningstillgångar		13 598	12 356
Omsättningstillgångar			
Kortfristiga fordringar			
Fordringar hos koncernföretag		1 940	340
Förutbetalda kostnader och upplupna intäkter	15	21	13
Summa kortfristiga fordringar		1 961	353
Kassa och bank		1 262	137
Summa omsättningstillgångar		3 223	490
SUMMA TILLGÅNGAR		16 821	12 846
EGET KAPITAL OCH SKULDER			
Eget kapital	16, 20		
Bundet eget kapital			
Aktiekapital		137	121
		137	121
Fritt eget kapital			
Fri överkursfond		16 956	13 646
Balanserad vinst eller förlust		-996	-490
Årets resultat		-483	-506
		15 478	12 650
Summa eget kapital		15 615	12 771
Kortfristiga skulder			
Leverantörsskulder		9	28
Skulder till koncernföretag		1 137	0
Övriga skulder		2	2
Upplupna kostnader och förutbetalda intäkter	18	58	45
Summa kortfristiga skulder		1 206	75
SUMMA EGET KAPITAL OCH SKULDER		16 821	12 846

Moderbolagets
Förändring i eget kapital, TEUR

	Aktiekapital	Överkursfond	Balanserat och årets resultat	Totalt
Ingående eget kapital 1 januari 2019	49	0	0	49
Årets resultat	-	-	-146	-146
Nyemission A-aktier	9	1 668	-	1 677
Inbetald, ej registrerad emission A-aktier	41	8 282	-	8 323
Kapitalanskaffningskostnader	-	-352	-	-352
Utgående eget kapital 31 december 2019	99	9 598	-146	9 551
Ingående eget kapital 1 januari 2020	99	9 598	-146	9 551
Årets resultat	-	-	-344	-344
Nyemissioner A-aktier	22	4 477	-	4 498
Kapitalanskaffningskostnader A-aktier	-	-367	-	-367
Utgående eget kapital 31 december 2020	121	13 708	-490	13 339
Ingående eget kapital 1 januari 2021	121	13 708	-490	13 339
Årets resultat	-	-	-506	-506
Kapitalanskaffningskostnader A-aktier	-	-62	-	-62
Utgående eget kapital 31 december 2021	121	13 646	-996	12 771
Ingående eget kapital 1 januari 2022	121	13 646	-996	12 771
Årets resultat	-	-	-483	-483
Nyemissioner A-aktier	16	3 422	-	3 438
Kapitalanskaffningskostnader A-aktier	-	-111	-	-111
Utgående eget kapital 31 december 2022	137	16 957	-1 479	15 615

Moderbolagets	<i>Not</i>	2022-01-01	2021-01-01
Kassaflödesanalys, TEUR		-2022-12-31	-2021-12-31
Den löpande verksamheten			
Rörelseresultat		-393	-490
Justeringar för poster som inte ingår i kassaflödet:			
Avskrivningar		0	0
Betalade räntor		0	0
Kassaflöde från den löpande verksamheten före förändring av rörelsekapital		-393	-490
Kassaflöde från förändring av rörelsekapitalet			
Förändring av kortfristiga fordringar		-20	5
Förändring av kortfristiga skulder		-7	27
Kassaflöde från den löpande verksamheten		-420	-458
Investeringsverksamheten			
Investeringar i andelar i koncernföretag		-1 242	0
Investeringar i nyttjanderättigheter		0	0
Kassaflöde från investeringsverksamheten		-1 242	0
Finansieringsverksamheten			
Nyemissioner		3 438	0
Kapitalanskaffningskostnader		-111	-62
Utbetalda lån		-463	-340
Kassaflöde från finansieringsverksamheten		2 864	-402
Årets kassaflöde		1 203	-860
Likvida medel vid årets början		137	1 013
Kursdifferens i likvida medel		-78	-17
Likvida medel vid årets slut		1 262	137

NOTER

Not 1, Allmänna upplysningar

Skogsfond Baltikum AB (publ) har sitt säte i Stockholm. Företagets A-aktie är noterat på NGM Nordic AIF Sweden.

Adress: Valhallavägen 124, 114 41 Stockholm

Företaget äger två lettiska och ett litauiskt dotterföretag. Samtliga av företagen ägs till 100 % och de äger och förvaltar skogsfastigheter i respektive land.

Skogsfond Baltikums A-aktie noterades på NGM Nordic AIF den 28 juni 2019. Bolaget stiftades 2018-12-03 och registrerades 2018-12-27. Det finns 100 000 (100 000) stamaktier och 180 346 (145 960) A-aktier utgivna.

Båda aktieslagen har ett kvotvärde om 0,49 EUR per aktie.

Styrelsen har godkänt de finansiella rapporterna den 26 april 2023.

Not 2, Redovisningsprinciper

Koncernredovisningen för det räkenskapsår som avslutades den 31 december 2022 har upprättats i enlighet med de internationella redovisningsstandarderna (IFRS), såsom de har antagits av EU, och RFR 1 "Kompletterande redovisningsregler för koncerner", tillhörande tolkningar utfärdade av Rådet för finansiell rapportering, samt den svenska årsredovisningslagen. För den finansiella rapporteringen för 2022 har koncernen tillämpat IFRS som fastställts av IASB (gällande IFRS per den 31 december 2022). Det är ingen skillnad mellan IFRS per den 31 december 2022 och IFRS såsom de har antagits av EU. De RFR 1 relaterade tolkningar som utfärdats av Rådet för finansiell rapportering står inte i konflikt med IFRS, och det gör inte heller den svenska årsredovisningslagen, för alla presenterade perioder.

Nya redovisningsregler och tolkningar

Det föreligger inga förändringar av IFRS under 2022 som förväntas ha en väsentlig påverkan på resultat och finansiell ställning för koncernen.

Resultatmått

Operativt rörelseresultat

Operativt rörelseresultat är rörelseresultat före värdeförändring av skog och reavinster från fastighetsförsäljning.

Segmentsredovisning

I enlighet med definitionen av rörelsesegment i tillämpliga redovisningsprinciper redovisar koncernen enbart ett rörelsesegment. Utgångspunkten för att identifiera rapporterbara rörelsesegment är den interna rapportering såsom den rapporteras till och följs upp av koncernens högste verkställande beslutsfattare, vilket motsvaras av VD. Uppföljning sker av rörelseresultatet för hela verksamheten såsom ett rörelsesegment.

Konsolideringsprinciper

Dotterföretag

I koncernen förekommer endast helägda dotterföretag som står under ett bestämmande inflytande från moderföretaget Skogsfond Baltikum AB. Bestämmande inflytande innebär en rätt att utforma ett företags finansiella och operativa strategier i syfte att erhålla ekonomiska fördelar. Vid bedömningen om ett bestämmande inflytande föreligger, ska potentiella röstberättigade aktier som utan dröjsmål kan utnyttjas eller konverteras beaktas.

Dotterföretag redovisas enligt förvärvsmetoden. Metoden innebär att förvärv av ett dotterföretag betraktas som en transaktion varigenom koncernen indirekt förvärvar dotterföretagets tillgångar och övertar dess skulder och eventalförpliktelser. Det koncernmässiga anskaffningsvärdet fastställs genom en förvärvsanalys i anslutning till rörelseförvärvet. I analysen fastställs dels anskaffningsvärdet för andelarna eller rörelsen, dels det verkliga värdet av förvärvade identifierbara tillgångar samt övertagna skulder och

eventualförpliktelser. Skillnaden mellan anskaffningsvärdet för dotterföretagsaktierna och det verkliga värdet av förvärvade tillgångar, övertagna skulder och eventualförpliktelser utgör koncernmässig goodwill. Om anskaffningsvärdet understiger verkligt värde för det förvärvade dotterföretagets nettotillgångar redovisas mellanskillnaden direkt i resultaträkningen. Dotterföretagets finansiella rapporter tas in i koncernredovisningen från och med förvärvstidpunkten till det datum då det bestämmande inflytandet upphör.

Transaktioner som ska elimineras vid konsolidering

Koncerninterna fordringar och skulder, intäkter eller kostnader och orealiserade vinster eller förluster som uppkommer från koncerninterna transaktioner mellan koncernföretag, elimineras i sin helhet vid upprättandet av koncernredovisningen.

Utländsk valuta

Transaktioner i utländsk valuta

Transaktioner i utländsk valuta omräknas till den funktionella valutan till den valutakurs som föreligger på transaktionsdagen. Monetära tillgångar och skulder i utländsk valuta räknas om till den funktionella valutan till den valutakurs som föreligger på balansdagen. Valutakursdifferenser som uppstår vid omräkningarna redovisas i resultaträkningen, dels i rörelseresultatet, dels i finansnettot beroende av underliggande transaktioners art. Icke-monetära tillgångar och skulder som redovisas till historiska anskaffningsvärden omräknas till valutakurs vid transaktionstillfället.

Fordringar och skulder i utländsk valuta

Värdeförändringar avseende rörelserelaterade fordringar och skulder redovisas i rörelseresultatet medan värdeförändringar avseende finansiella fordringar och skulder redovisas i finansnettot.

Poster i resultaträkningen

Försäljning av varor

Intäkter för försäljning innefattar i huvudsak avverkningsrätter och timmer. Intäkter för försäljning av varor redovisas i resultaträkningen när väsentliga risker och förmåner som är förknippade med varornas ägande har överförts till köparen. Om det råder betydande osäkerhet avseende betalning, vidhängande kostnader eller risk för retur och om säljaren behåller ett engagemang i den löpande förvaltningen som vanligtvis förknippas med ägandet sker ingen intäktsföring.

Utförande av tjänsteuppdrag

Intäkter för tjänsteuppdrag kommer att innefatta transporter till industri, jakt, fiske och andra naturupplevelser. Intäkter från tjänsteuppdrag redovisas i resultaträkningen när det ekonomiska utfallet för utfört tjänsteuppdrag kan beräknas på ett tillförlitligt sätt. Intäkter redovisas bara om det är sannolikt att de ekonomiska fördelarna kommer att tillfalla företaget.

Statliga stöd

Ett statligt bidrag hänförligt till en biologisk tillgång redovisas som övrig rörelseintäkt när villkoren är uppfyllda. Bidrag periodiseras systematiskt i resultaträkningen på samma sätt och över samma perioder som de kostnader bidragen är avsedda att kompensera för. Statliga bidrag relaterade till tillgångar redovisas i balansräkningen som en förutbetalad intäkt och periodiseras som övrig rörelseintäkt över tillgångens nyttjandeperiod.

Intäkter avseende leasingavtal

Intäkter från leasingavtal, såsom intäkter från jakt- och fiskeupplåtelser, hyresintäkter från uthyrda byggnader och övriga upplåtelser kommer att redovisas som rörelseintäkter i resultaträkningen linjärt över avtalets leasingperiod.

Ersättningar till anställda

Moderbolaget har under det gångna räkenskapsåret betalat ut ersättning till dess styrelseledamöter i form av avtalat styrelsearvode.

Ersättningsnivåerna för helåret 2022 är enligt följande:

Styrelsens ordförande 100 000 SEK.

Styrelsens ledamöter: 22 000 SEK per person.

Inga övriga ersättningar har betalats under året.

Bolaget har inte iklätt sig några pensionsförpliktelser under året.

Betalningar avseende operationella leasingavtal

Betalningar avseende operationella leasingavtal redovisas i enlighet med IFRS 16, vilket innebär att de redovisas som nyttjanderättstillgångar på balansräkningens tillgångssida och som avsättningar för förvärv av dessa nyttjanderättigheter på balansräkningens skuldsida. Tillgångarna skrivs av linjärt under löptiden och motsvarar de betalningar som gjorts under året.

Finansiella intäkter och kostnader

Finansiella intäkter och kostnader består av ränteintäkter på bankmedel, fordringar och räntebärande värdepapper, utdelningsintäkter, räntekostnader på lån, realiserade och realiserade vinster på finansiella placeringar och derivatinstrument som används inom den finansiella verksamheten samt valutakursdifferenser.

Utdelningsintäkt redovisas när rätten att erhålla betalning fastställts.

Skatter

Inkomstskatter utgörs av aktuell skatt och uppskjuten skatt. Inkomstskatter redovisas i resultaträkningen utom då underliggande transaktion redovisas i övrigt totalresultat eller i eget kapital varvid tillhörande skatteeffekter redovisas i övrigt totalresultat respektive eget kapital.

Aktuell skatt är skatt som ska betalas eller erhållas avseende aktuellt år, med tillämpning av de skattesatser som är beslutade eller i praktiken beslutade per balansdagen. Hit hör även justering av aktuell skatt hänförlig till tidigare perioder.

Uppskjuten skatt beräknas enligt balansräkningsmetoden med utgångspunkt i temporära skillnader mellan redovisade och skattemässiga värden på tillgångar och skulder. Följande temporära skillnader beaktas inte: temporär skillnad som uppkommit vid första redovisningen av goodwill, första redovisningen av tillgångar och skulder som inte är rörelseförvärv och vid tidpunkten för transaktionen inte påverkar vare sig redovisat eller skattepliktigt resultat samt temporära skillnader hänförliga till andelar i dotter- och intresseföretag som inte förväntas bli återförda inom överskådlig framtid. Värderingen av uppskjuten skatt baserar sig på hur redovisade värden på tillgångar eller skulder förväntas bli realiserade eller reglerade. Uppskjuten skatt beräknas med tillämpning av de skattesatser och skatteregler som är beslutade eller i praktiken beslutade per balansdagen. Hit hör även justering av aktuell skatt hänförlig till tidigare perioder.

Uppskjutna skattefordringar avseende avdragsgilla temporära skillnader och underskottsavdrag redovisas endast i den mån det är sannolikt att dessa kommer att kunna utnyttjas. Värdet på uppskjutna skattefordringar reduceras när det inte längre bedöms sannolikt att de kan utnyttjas.

Poster i balansräkningen

Materiella anläggningstillgångar

Materiella anläggningstillgångar redovisas som tillgång i balansräkningen om det är sannolikt att framtida ekonomiska fördelar kommer att komma företaget till del och anskaffningsvärdet för tillgången kan beräknas på ett tillförlitligt sätt. Materiella anläggningstillgångar redovisas till anskaffningsvärde efter avdrag för ackumulerade avskrivningar och eventuella nedskrivningar. I anskaffningsvärdet ingår inköpspriset samt kostnader direkt hänförliga till tillgången för att bringa den på plats och i skick för att utnyttjas i enlighet med syftet med

anskaffningen. Exempel på direkt hänförliga kostnader som ingår i anskaffningsvärdet är kostnader för leverans och hantering, installation, lagfarter, konsulttjänster och juristtjänster. Redovisningsprinciper för nedskrivningar framgår nedan.

Det redovisade värdet för en materiell anläggningstillgång tas bort ur balansräkningen vid utträngning eller avyttring eller när inga framtida ekonomiska fördelar väntas från användning eller utträngning/avyttring av tillgången.

Tillkommande utgifter

Tillkommande utgifter läggs till anskaffningsvärdet endast om det är sannolikt att de framtida ekonomiska fördelar som är förknippade med tillgången kommer att komma företaget till del och anskaffningsvärdet kan beräknas på ett tillförlitligt sätt. Alla andra tillkommande utgifter redovisas som kostnad i den period de uppkommer.

Biologiska tillgångar - växande skog

Enligt IFRS ska skogstillgångarna delas upp på biologiska tillgångar (växande skog), vilket redovisas enligt IAS 41, och mark, vilket redovisas som materiell tillgång. IAS 41 innebär att växande skog vid varje bokslutstillfälle ska värderas och redovisas till verkligt värde. Förändringar i verkligt värde redovisas i resultaträkningen. Se även not 3.

Avskrivningsprinciper

Anskaffningsvärdet skrivs av till restvärdet linjärt över nyttjandeperioden. Mark avskrivs inte alls. Övriga materiella anläggningstillgångar utgörs av maskiner och inventarier. Dessa skrivs av linjärt över 5 år. Bedömning av en tillgångs restvärde och nyttjandeperiod görs årligen. En tillgång skrivs ned om dess redovisade värde överstiger dess bedömda återvinningsvärde.

Finansiella instrument

En finansiell tillgång eller finansiell skuld tas upp i balansräkningen när företaget blir part till instrumentets avtalsmässiga villkor. Kundfordringar tas upp i balansräkningen när faktura har skickats. Skuld tas upp när motparten har presterat och avtalsenlig skyldighet föreligger att betala, även om faktura ännu inte har mottagits. Leverantörsskulder tas upp när faktura mottagits.

En finansiell tillgång tas bort från balansräkningen när rättigheterna i avtalet realiserats, förfaller eller företaget förlorar kontrollen över dem. Detsamma gäller för del av en finansiell tillgång. En finansiell skuld tas bort från balansräkningen när förpliktelsen i avtalet fullgörs eller på annat sätt utsläcks. Detsamma gäller för del av en finansiell skuld.

Förvärv och avyttring av finansiella tillgångar redovisas på affärsdagen som utgör den dag då företaget förbinder sig att förvärva eller avyttra tillgången. Vid varje rapporttillfälle utvärderar företaget om det finns objektiva indikationer på att en finansiell tillgång eller grupp av finansiella tillgångar är i behov av nedskrivning.

Kundfordringar

Kundfordringar klassificeras i kategorin kundfordringar och lånefordringar. Kundfordringar redovisas till det belopp som förväntas inflyta efter avdrag för osäkra fordringar som bedömts individuellt. Kundfordringar värderas till verkligt värde. En reservering för värdeminskning av kundfordringar görs när det finns objektiva bevis för att koncernen inte kommer att erhålla alla belopp som är förfallna enligt fordringens ursprungliga villkor. Nedskrivningar av kundfordringar redovisas i rörelsens kostnader.

Likvida medel

Likvida medel består av kassamedel samt omedelbart tillgängliga tillgodohavanden hos banker och motsvarande institut samt kortfristiga likvida placeringar med en löptid från anskaffningstidpunkten understigande tre månader vilka är utsatta för endast en obetydlig risk för värdefluktuationer.

Skulder

Skulder klassificeras som andra finansiella skulder, vilket innebär att de initialt redovisas till erhållet belopp. Långfristiga skulder har en förväntad löptid längre än ett år medan kortfristiga skulder har en löptid kortare än ett år.

Leverantörsskulder

Leverantörsskulder klassificeras i kategorin andra finansiella skulder. Leverantörsskulder har kort förväntad löptid och värderas till verkligt värde.

Utdelning till aktieägarna

Utdelning till aktieägarna redovisas som skuld till aktieägarna först när utdelningen fastställts på årsstämman.

Kassaflödesanalys och definition av likvida medel

Kassaflödesanalysen upprättas enligt indirekt metod. Det redovisade kassaflödet omfattar endast transaktioner som medför in eller utbetalningar. Som likvida medel klassificeras kassa- och banktillgodohavanden med en löptid kortare än tre månader och som utsätts endast för obetydlig risk för värdefluktuationer. I likvida medel ingår även tillgodohavanden som innehas för kunders räkning men de hålls avskilda från Bolagets tillgångar och deras användning är begränsad. Koncernen innehar inga kortfristiga placeringar utan endast banktillgodohavanden utan bindningstid.

MODERFÖRETAGET

Moderföretagets redovisningsprinciper

Moderbolaget, Skogsfond Baltikum AB (publ), tillämpar Årsredovisningslagen och RFR 2 "Redovisning för juridiska personer".

RFR 2 ställer krav på att moderbolaget tillämpar samma redovisningsprinciper som koncernen, d v s IFRS i den omfattning som RFR 2 tillåter. De viktigaste skillnaderna mellan redovisningsprinciperna för koncernen och moderbolaget är:

Koncernföretag

Investeringar redovisas enligt anskaffningsvärdemetoden. Investeringarna redovisas till anskaffningsvärde och endast utdelningar resultatförs. Nedskrivningstest för alla koncernföretag genomförs årligen under fjärde kvartalet eller när det finns indikation på nedskrivningsbehov. En nedskrivning redovisas om det redovisade värdet på en investering överstiger summan av koncernföretagets eget kapital och tillhörande goodwill, immateriella skulder och uppskjutna skatteskulder eller dess beräknade framtida kassaflöden efter skatt. Kassaflöden diskonteras till nuvärdet med en diskonteringsränta efter skatt som återspeglar nuvarande marknadsbedömningar av pengars tidsvärde och de specifika riskerna för tillgången.

Nya standarder och tolkningar som ännu inte har antagits

Det föreligger inga förändringar av IFRS under 2022 som förväntas ha en väsentlig påverkan på moderbolagets resultat och finansiella ställning.

Not 3, Viktiga bedömningar vid tillämpning av koncernens redovisningsprinciper

Upprättande av finansiella rapporter kräver att företagsledningen gör bedömningar och uppskattningar som påverkar de redovisade beloppen. De bedömningar och uppskattningar som enligt företagsledningen är väsentliga för redovisade belopp i årsredovisningen och där det finns en betydande risk att framtida händelser och ny information kan förändra dessa bedömningar och uppskattningar inkluderar främst beräkning av verkligt värde för de biologiska tillgångarna.

Det noterade priset på en aktiv marknad utgör den bästa grunden för beräkning av tillgångens verkliga värde. I de fall marknadspriser eller annat jämförbart värde saknas eller är svårbedömbara ska de biologiska tillgångarna värderas till nuvärdet av framtida kassaflöden från tillgångarna. Det verkliga värdet beräknas som ett avkastningsvärde, där kassaflödet från framtida intäkter från virkesuttag efter avdrag för avverknings-, återbesognings-, väg- och andra skogsskötselkostnader diskonterats till ett nuvärde.

Beräkningarna innefattar framtida virkesuttag som motsvarar en skoglig omloppstid på 40 - 120 år beroende på träslag. Hänsyn har tagits till de skogsskötselkostnader som är förknippade med det uppskattade virkesuttaget. Skogsmarkens andra värden i form av jaktintäkter och andra arrendeintäkter med mera ingår inte i avkastningsvärdet. Vid beräkning av kassaflöden från den växande skogen görs bedömning avseende kostnads- och intäktsutveckling 100 år framåt i tiden. Såväl försäljningspriset av skog som förvaltningskostnaderna för skogen har beräknats ha en procentuell uppgång där kostnaderna stiger i en högre procentuell takt än priserna. Inflationstantaganden har också gjorts.

Tillgångsvärdet har fastställts genom att kassaflödet före skatt har diskonterats till en nominell ränta på 7,25 %, varefter det har multiplicerats med WACC (weighted average cost of capital) för att få den långsiktigt vägda kapitalkostnaden för detta tillgångsslag. Styrelsen i företaget anser, att denna ränta bör beskriva den långsiktiga kapitalkostnaden för en investering i skogstillgångar som inte påverkas av kortfristiga variationer i marknadsräntor.

Uppskattningarna och antagandena ses över regelbundet. Förändringar av uppskattningar redovisas i den period ändringen görs om den endast påverkat denna period, eller i den period förändringen görs och framtida perioder om ändringen påverkar både aktuell period och framtida perioder.

Not 4, Transaktioner med närstående

Inga närståendetransaktioner har förekommit under räkenskapsåret 2022.

Not 5, Intäkternas fördelning

Huvuddelen av koncernens intäkter består inom skogsrörelsen av intäkter från avverkning av stående skog.

Intäkternas fördelning, TEUR

Intäkter	Koncernen		Moderbolaget	
	2022	2021	2022	2021
Intäkter från avverkning	889	220	-	-
Försäljning av avverkningsrättigheter	-	-	-	-
Försäljning av skogsfastighet	112	19	-	-
Erhållna stöd	38	-	-	-
Summa intäkter	1 039	239	0	0

Not 6, Kostnader för revision, TEUR

<i>Revisionsuppdrag</i>	Koncernen		Moderbolaget	
	2022	2021	2022	2021
BakerTilly Stint	24	21	24	21
BakerTilly Latvia	6	5	-	-
Audit Company Thezis, Litauen	2	2	-	-
Totalt	32	28	24	21

Med revisionsuppdrag avses granskning av årsredovisningen och bokföringen samt styrelsens och verkställande direktörens förvaltning, övriga arbetsuppgifter som det ankommer på företagets revisorer att utföra samt rådgivning eller annat biträde som föräns av iakttagelser vid sådan granskning eller genomförandet av sådana övriga arbetsuppgifter. Allt annat är andra uppdrag.

Not 7, Personalkostnader och medelantalet anställda, TEUR

	Koncernen		Moderbolaget	
	2022	2021	2022	2021
Medelantalet anställda	1	0	0	0
<i>Löner och ersättningar</i>				
Löner och ersättningar till styrelse och verkställande direktör	18	19	19	19
Löner och ersättningar till övriga anställda	31	0	0	0
Summa	49	19	19	19
Sociala avgifter	8	6	5	6
Totalt	57	25	24	25

<i>Löner och ersättningar per land</i>	2022		2021	
	Styrelse & VD	Övr. anställda	Styrelse & VD	Övr. anställda
Sverige	18	0	19	0
Lettland	0	31	0	0
Litauen	0	0	0	0
Totalt	18	31	19	0

Inga bonusar har utgått. Inga pensionsavsättningar har gjorts. Inga pensionsförpliktelser har utfästs.

<i>Medelantal anställda per land</i>	2022		2021	
	Kvinnor	Män	Kvinnor	Män
Sverige	0	0	0	0
Lettland	1	0	0	0
Litauen	0	0	0	0

<i>Fördelning mellan män och kvinnor i styrelserna</i>	2022		2021	
	Kvinnor	Män	Kvinnor	Män
Moderföretaget	0%	100%	14%	86%
Dotterföretagen	0%	100%	0%	100%

Not 8, Finansiella intäkter och kostnader	Koncernen		Moderbolaget	
	2022	2021	2022	2021
Finansiella intäkter	0	0	0	0
Summa	0	0	0	0
Finansiella kostnader				
Räntekostnader	-199	-119	-12	0
Valutakursdifferenser	-78	-18	-78	-17
Summa	-277	-137	-90	-17

Not 9, skatter		Koncernen			
<i>Resultat efter finansiella kostnader</i>		2022	2021		
Sverige		-483	-506		
Lettland		-220	-295		
Litauen		281	12		
Summa		-422	-789		
		Koncernen		Moderbolaget	
<i>Skattekostnad (-) skatteintäkt (+)</i>		2022	2021	2022	2021
Aktuell skatt		-42	-2	0	0
Periodens skatt		0	0	0	0
Summa		-42	-2	0	0
<i>Uppskjuten skatt</i>					
Uppskjuten skatt avseende temporära skillnader		-60	0	0	0
Summa		-60	0	0	0
Totalt		-102	0	0	0
		Koncernen		Moderbolaget	
<i>Skattekostnad (-) skatteintäkt (+) per land</i>		2022	2021	2022	2021
Sverige		0	0	0	0
Lettland		0	0	0	0
Litauen		-102	-2	0	0
Summa		-102	-2	0	0
		Koncernen		Moderbolaget	
<i>Skillnad mellan nominell och effektiv skattesats</i>		2022	2021	2022	2021
Svensk inkomstskattesats		20,6%	20,6%	20,6%	20,6%
Lettisk inkomstskattesats		0,0%	0,0%	-	-
Litauisk inkomstskattesats		15,0%	15,0%	-	-
Skatteeffekter mellan redovisat resultat och skattemässigt resultat på fastighetsaffärer		-	-	-	-
Skatteeffekt p.g.a tidigare ej intäktsförda skattefordringar		-	-	-	-
Skatteeffekt p.g.a ej skattepliktiga intäkter och ej avdragsgilla kostnader		-	-	-	-
Effektiv skattesats enligt resultaträkningen		15%	0%	0%	0%

Not 10, Resultat per aktie, EUR	2022-12-31	2021-12-31
Resultat per A-aktie	36,42	6,34
Resultat per aktie alla aktieslag	28,17	4,25

Resultat per aktie beräknas som årets resultat i förhållande till genomsnittligt antal aktier

Not 11, Materiella anläggningstillgångar

<i>Anskaffningsvärden</i>	Mark	Maskiner och inventarier
Ingående värden 2021-01-01	6 874	1
Investeringar	667	2
Utgående värden 2021-12-31	7 541	3
<i>Akkumulerade planenliga avskrivningar</i>		
Ingående värden 2021-01-01	-	-
Årets avskrivningar	-	-1
Utgående värden 2021-12-31	-	-1
Utgående planenliga restvärden 2021-12-31	7 541	2

<i>Anskaffningsvärden</i>	Mark	Maskiner och inventarier
Ingående värden 2022-01-01	7 541	3
Investeringar	2 444	1
Utgående värden 2022-12-31	9 985	4
<i>Akkumulerade planenliga avskrivningar</i>		
Ingående värden 2022-01-01	-	-1
Årets avskrivningar	-	-1
Utgående värden 2022-12-31	-	-2
Utgående planenliga restvärden 2022-12-31	9 985	2

	Växande skog
Not 12, Biologiska tillgångar, växande skog	
Ingående värden 2021-01-01	11 086
Förvärv av växande skog	1 562
Förändring av verkligt värde	1 835
Utgående värden 2021-12-31	14 483
Ingående värden 2022-01-01	14 483
Förvärv av växande skog	2 195
Förändring av verkligt värde	8 142
Utgående värden 2022-12-31	24 820

Värdeförändring skog och mark

I resultaträkningen redovisas värdeförändring av växande skog med TEUR 8 142 (1 835). Häri ingår naturlig tillväxt samt justeringar på grund av skillnad mellan förvärvspris och verkligt värde. Markvärdet i balansräkningen räknades inte om till verkligt värde, vilket är i enlighet med IFRS regelverk. Endast växande skog, dvs det biologiska tillgångsvärdet, har beräknats om till verkligt värde vilket är högre än anskaffningsvärdet.

Antaganden

Tillgångsvärdet på biologiska anläggningstillgångar baseras på avverkningsberäkningar som i sin tur baseras på en skoglig konsekvensberäknande modell.

Dessa faktorer tillsammans med en försiktig bedömning av prisutvecklingen de närmaste åren leder till en positiv värdeförändring utöver den som föranleds av den biologiska tillväxten.

Tillgångsvärdet har fastställts genom att kassaflödet före skatt diskonterats med 7,25 %, vilket bedöms motsvara den långsiktiga vägda kapitalkostnaden (WACC = weighted average cost of capital) för detta tillgångsslag.

Intäkterna

Priserna utgår från de senaste årens priser och är, enligt styrelsen, försiktigt bedömda.

Intäkterna bygger på en bedömd utveckling under åren 2023 - 2122 med en prisökning på 1,5 % nominellt.

Kostnaderna

Kostnaderna har beräknats utifrån en normalårskostnad som ska motsvara verkligt utfall enligt styrelsens bedömning. Kostnaderna bygger på en bedömd utveckling under åren 2023 - 2122 med en kostnadsökning på 2,5 % nominellt.

Antaganden

Diskonteringsränta	7,25%
Prisökning nominellt	1,5% per år
Kostnader	Normalkostnad enligt ovan
Kostnadsökning nominellt	2,5% per år

Känslighetsanalys utifrån väsentliga värderingsparametrar och dess påverkan på skogstillgångarna

Diskonteringsränta: En sänkning av diskonteringsräntan med 0,5 procentenheter höjer värdet på växande skog med TEUR 2 137.

En höjning av diskonteringsräntan med 0,5 procentenheter sänker värdet på den växande skogen med TEUR 1 762.

En ökning av den årliga prisförändringen med 0,5 procentenheter höjer värdet med TEUR 3 086 på den växande skogen.

En sänkning av den årliga kostnadsförändringen med 0,5 procentenheter höjer värdet med TEUR 1 600 TEUR på den växande skogen

Not 13, Andelar i koncernföretag	Röst/ägarandel	Eget kapital	Årets resultat
SIA Latvijas Mezu Agentura, med säte i Valmeira, Lettland, med organisationsnummer 40203221704	100%	9 846	-201
SIA Vadakstes Mezi, med säte i Valmeira, Lettland, med organisationsnummer 40203023667	100%	-155	-19
UAB Baltijos misku fondas med säte i Kaunas, Litauen med organisationsnummer 305550129	100%	2 052	238
Totalt		11 743	18

Not 14, Övriga fordringar	Koncernen		Moderbolaget	
	2022-12-31	2021-12-31	2022-12-31	2021-12-31
Kundfordringar	16	-	-	-
Fordran moms	17	9	-	-
Övriga fordringar	1	3	-	-
Totalt	34	12	0	0

Not 15, Förutbetalda kostnader och upplupna intäkter	Koncernen		Moderbolaget	
	2022-12-31	2021-12-31	2022-12-31	2021-12-31
Förutbetalda avgifter för notering och tillsyn	12	11	12	11
Förutbetalda garantiavgifter och emissionskostnader	-	-	-	-
Övriga förutbetalda kostnader	9	54	9	2
Övriga upplupna intäkter	-	-	-	-
Summa	21	65	21	13

Not 16, Eget Kapital

Eget kapital i koncernen består av aktiekapital, övrigt tillskjutet kapital och årets resultat.

Eget kapital i moderföretaget består av aktiekapital, överkursfond, balanserat resultat och årets resultat.

Antal aktier uppgår till 280 346 (245 960) st aktier varav 100 000 (100 000) st stamaktier och 180 346 (145 960) st A-aktier med ett kvotvärde av EUR 0,49. Stamaktierna har ett röstvärde på 10 röster per aktie och A-aktierna 1 röst per aktie.

Koncernen

Aktiekapital

Antal aktier uppgår till 280 346 (245 960) st aktier varav 100 000 (100 000) st stamaktier och 180 346 (145 960) st A-aktier med ett kvotvärde av EUR 0,49. Stamaktierna har ett röstvärde på 10 röster per aktie och A-aktierna 1 röst per aktie.

Övrigt tillskjutet kapital

Övrigt tillskjutet kapital består av inbetald överkursfond.

Koncernen	Aktiekapital	Övrigt tillskjutet kapital	Balanserat och årets resultat	Totalt
Ingående eget kapital 1 januari 2019	49	0	0	49
Årets resultat stamaktier	-	-	62	62
Årets resultat A-aktier	-	-	395	395
Nyemission A-aktier	9	1 668	-	1 677
Inbetald, ej registrerad emission A-aktier	41	8 282	-	8 323
Kapitalanskaffningskostnader	-	-352	-	-352
Utgående eget kapital 31 december 2019	99	9 598	457	10 154
Ingående eget kapital 1 januari 2020	99	9 598	457	10 154
Årets resultat stamaktier	-	-	100	100
Årets resultat A-aktier	-	-	823	823
Nyemissioner A-aktier	22	4 477	-	4 498
Kapitalanskaffningskostnader A-aktier	-	-367	-	-367
Utgående eget kapital 31 december 2020	121	13 708	1 380	15 209
Ingående eget kapital 1 januari 2021	121	13 708	1 380	15 209
Årets resultat A-aktier	-	-	926	926
Årets resultat stamaktier	-	-	120	120
Kapitalanskaffningskostnader A-aktier	-	-62	-	-62
Utgående eget kapital 31 december 2021	121	13 646	2 425	16 192
Ingående eget kapital 1 januari 2022	121	13 646	2 425	16 192
Årets resultat A-aktier	-	-	6 209	6 209
Årets resultat stamaktier	-	-	1 409	1 409
Nyemissioner A-aktier	16	3 287	-	3 303
Kapitalanskaffningskostnader A-aktier	-	-111	-	-111
Utgående eget kapital 31 december 2022	137	16 822	10 044	27 003
Eget kapital hänförligt till A-aktieägarna	88	16 822	8 354	25 263
Eget kapital hänförligt till stamaktieägarna	49	0	1 691	1 740

Moderbolaget

	Aktiekapital	Överkursfond	Balanserat och årets resultat	Totalt
Ingående eget kapital 1 januari 2019	49	0	0	49
Årets resultat	-	-	-146	-146
Nyemission A-aktier	9	1 668	-	1 677
Inbetald, ej registrerad emission A-aktier	41	8 282	-	8 323
Kapitalanskaffningskostnader	-	-352	-	-352
Utgående eget kapital 31 december 2019	99	9 598	-146	9 551
Ingående eget kapital 1 januari 2020	99	9 598	-146	9 551
Årets resultat	-	-	-344	-344
Nyemissioner A-aktier	22	4 477	-	4 498
Kapitalanskaffningskostnader A-aktier	-	-367	-	-367
Utgående eget kapital 31 december 2020	121	13 708	-490	13 339
Ingående eget kapital 1 januari 2021	121	13 708	-490	13 339
Årets resultat	-	-	-506	-506
Kapitalanskaffningskostnader A-aktier	-	-62	-	-62
Utgående eget kapital 31 december 2021	121	13 646	-996	12 771
Ingående eget kapital 1 januari 2022	121	13 646	-996	12 771
Årets resultat	-	-	-483	-483
Nyemissioner A-aktier	16	3 422	-	3 438
Kapitalanskaffningskostnader A-aktier	-	-111	-	-111
Utgående eget kapital 31 december 2022	137	16 957	-1 479	15 615

Not 17, Övriga skulder

	Koncernen		Moderbolaget	
	2022-12-31	2021-12-31	2022-12-31	2021-12-31
Skulder till personal	2	1	-	-
Övrigt	2	3	2	2
Totalt	4	4	2	2

Not 18, Upplupna kostnader	Koncernen		Moderbolaget	
	2022-12-31	2021-12-31	2022-12-31	2021-12-31
Upplupna kostnader underhållsarbeten på fastigheter	-	-	-	-
Upplupen kostnad till förvaltningsbolaget	45	34	46	33
Upplupna kostnader för revision och redovisning	12	12	12	12
Upplupna konsultarvoden vid fastighetsaffärer	-	-	-	-
Övriga upplupna kostnader	206	32	-	-
Totalt	263	78	58	45

Not 19 a), Långfristiga lån från kreditinstitut	Koncernen		Moderbolaget	
	2022-12-31	2021-12-31	2022-12-31	2021-12-31
Ingående balans	7 319	4 277	-	-
Nya lån från kreditinstitut	2 210	3 041	-	-
Amortering av lån från kreditinstitut	-	-	-	-
Summa lån från kreditinstitut	9 529	7 319	0	0

Not 19 b), Ställda säkerheter och ansvarsförpliktelser

<i>Koncernen</i>	Koncernen		Moderbolaget	
	2022-12-31	2021-12-31	2022-12-31	2021-12-31
Ställda säkerheter för lån, skogsfastigheter	21 502	16 499	Inga	Inga
Eventualförpliktelser	Inga	Inga	Inga	Inga

Not 20, Fördelning av redovisat resultat mellan A-aktier och stamaktier

Beräkningar gällande A-aktier

Tröskelvärde är lika med 3 % per år och endast avkastningen över tröskelvärde (överavkastningen) är föremål för vinstdelning med stamaktieägarna.

A-aktieägarnas insatta kapital är minus emissionskostnader.

År 2022 omfattar 12 månader, dvs fullt tröskelvärde.	3,0%
Insatt nettokapital A-aktier	19 053
Årets resultat	7 618
Tröskelvärde = 3 % av nettokapital A-aktier	-572
Överavkastning	7 046

20 % av överavkastningen tillfaller stamaktieägarna	1 409
---	-------

Årets resultat fördelas så att:

A-aktieägarnas andel uppgår till	6 209
Stamaktieägarnas andel uppgår till	1 409
Totalt	7 618

Not 21, Finansiella risker

Finanspolicy

Med finansiella risker avses förändringar i koncernens resultat och kassaflöde föranledda av ändringar i valutakurser, räntenivåer, refinansieringsbehov och kreditrisker. Ansvaret för att reducera de finansiella riskerna och utföra de löpande finansiella transaktionerna vilar idag på VD. Den övergripande målsättningen är att säkerställa en kostnadseffektiv finansiering och att minimera negativa effekter på koncernens resultat som kan uppstå genom prisförändringar på ränte- och valutamarknaderna.

Av de olika finansiella risker som ett företag kan utsättas för - finansieringsrisk, ränterisk, kreditrisk/motpartsrisk och valutarisk - är finansieringsrisk och ränterisk de största för Skogsfond Baltikum. I och med användande av redovisningsvalutan euro har valutarisken till stor del undanröjts i den löpande verksamheten.

För att minimera ränterisk och finansieringsrisk ska företaget undvika att bli beroende av enskilda finansieringskällor och även vara restriktiv vid bedömning av motparter vid placering av överskottslikviditet.

Finansieringsrisk

Finansieringsrisken utgörs av risken för att ett stort lånebehov uppstår i ett ansträngt kreditmarknadsläge. Målsättningen är därför att finna fler finansieringskällor inom och utom Sverige.

Den fortsatta situationen med Rysslands invasion av Ukraina kan komma att påverka efterfrågan på varor och tjänster negativt. Det kan i sin tur påverka de finansiella systemen och öka finansieringskostnaderna för företaget.

Ränterisk

Ränterisk är risken för att värdet av ett finansiellt instrument varierar p.g.a. förändringar i marknadsräntor. Hur snabbt en trendmässig ränteförändring får effekter på resultatet beror på lånens och placeringarnas räntebindningstid.

Kreditrisk/Motpartsrisk

Med kreditrisk avses att en motpart i en finansiell transaktion inte kan fullfölja sina åtaganden. Den finansiella riskhanteringen medför exponering för kreditrisker. För Skogsfond Baltikum uppstår sådana idag i samband med placering av likvida medel och i framtiden exempelvis i samband med köp av derivatinstrument. För att minimera kredit och motpartsrisk ska företaget huvudsakligen exponera sig mot välkända och kreditvärdiga motparter.

En annan typ av kreditrisk är fordringar på kommersiella kunder. Koncernens kundfordringar är förhållandevis små och kan inte äventyra företagets fortlevnad. Försäljningen som huvudsakligen utgörs av avverkningsrätter betalas innan avverkningen verkställs, varför förlustrisk endast finns på övrig försäljning.

Hantering av kapital

Koncernens mål avseende kapitalstrukturen är att trygga koncernens förmåga att fortsätta sin verksamhet, så att den kan fortsätta att generera avkastning till ägarna och nytta för andra intressenter samt att upprätthålla en optimal kapitalstruktur för att hålla kostnaderna för kapitalet nere. För att upprätthålla eller justera kapitalstrukturen kan koncernen förändra den utdelning som betalas till ägarna, återbetala kapital till ägarna, utfärda nya aktier eller sälja tillgångar för att minska skulderna.

Försäkringspolicy

Frågan om försäkring eller inte har varit föremål för styrelsens bedömning. De risker som är aktuella är bl.a. brand, skadedjur, extremt väder, m.m. Bedömningen är att försäkringspremien inte står i proportion till de risker som företaget utsätts för och den ekonomiska skada som kan orsakas. Ett av de starkaste skälen till att inte försäkra är den geografiska spridning som företagets fastigheter har. De fastigheter som kommer att pantsättas för lån hos kreditinstitut

kommer dock att försäkras i enlighet med långgivarens krav.

Valutarisker

Alla tre baltiska länder har EUR som valuta och Bolaget har EUR som redovisningsvaluta. Bolagets finansiering sker till stor del i SEK och tillgångarna som förvärvas värderas i EUR i bokföringen medan aktien är fortsatt noterad i SEK. Bolagets tillgångar i form av likvida medel från genomförda emissioner har växlats till EUR i respektive verksamhetsdrivande bolag i Baltikum samt förvaras till viss del även i EUR på svenska bankkonton. En förstärkning av SEK i förhållande till EUR skulle därför innebära en negativ påverkan på Bolagets värdering i SEK.

Not 22, Styrelsens förslag till vinstdisposition, EUR.

Till bolagsstämmans förfogande står:

Fri överkursfond	16 956 354
Balanserat resultat	-996 006
Årets resultat	-482 464
	15 477 884

Styrelsen föreslår, att de samlade vinstmedlen disponeras enligt följande:

Balanseras i ny räkning	15 477 884
Totalt balanserade vinstmedel	15 477 884

Förklaringar till nyckeltal

Soliditet är lika med eget kapital plus obeskattade reserver efter avdrag för uppskjuten skatt i förhållande till summa tillgångar.

Skuldsättningsgraden visar skuldernas storlek i förhållande till eget kapital.

Nettoreultat per aktie visar totalresultatet fördelat på genomsnittligt antal aktier under året, uttryckt i EUR.

Eget kapital per aktie utgörs av det egna kapitalet vid årets utgång delat med antalet aktier vid årets utgång, uttryckt i EUR.

STYRELSENS FÖRSÄKRAN

Styrelsen och verkställande direktören intygar att koncernens bokslut har upprättats i enlighet med de internationella redovisningsstandarderna IFRS såsom de har fastställts av IASB och antagits av EU, och ger en rättvisande bild av koncernens ekonomiska ställning och resultat. Moderbolagets redovisning har upprättats i enlighet med god redovisningssed i Sverige och ger en rättvisande bild av moderbolagets ekonomiska ställning och resultat. Förvaltningsberättelsen för koncernen och moderbolaget ger en rättvisande beskrivning av utvecklingen för koncernens och moderbolagets verksamhet, ekonomiska ställning och resultat, och tar upp väsentliga risker och osäkerhetsfaktorer som rör moderbolaget och bolagen inom koncernen.

Stockholm, samma datum som framgår av våra elektroniska underskrifter

Skogsfond Baltikum AB (publ)

Sture Karlsson
Ordförande



Daniel Palm
Styrelseledamot



Petter Tiger
Styrelseledamot



Anders Bennström
Styrelseledamot



Carl Olén
Verkställande direktör



Vår revisionsberättelse har lämnats samma datum som framgår av vår elektroniska underskrift

Baker Tilly Stint AB

Mikael Nilsson
Auktoriserad revisor



Verification

Transaction 09222115557491591533

Document

Årsredovisning 2022 Skogsfond Baltikum AB (publ)
Main document
48 pages
Initiated on 2023-04-26 10:14:18 CEST (+0200) by Jace Drennan (JD)
Finalised on 2023-04-26 12:57:22 CEST (+0200)

Initiator

Jace Drennan (JD)
AIFM Capital AB
jace.drennan@aifm.se
+46732433683

Signing parties

Sture Karlsson (SK)
ID number 550211-7122
sture@ragvaldsberg.se



Sture Karlsson

The name returned by Swedish BankID was "Sten Sture Karlsson"
Signed 2023-04-26 10:22:42 CEST (+0200)

Daniel Palm (DP)
ID number 750429-8111
daniel.palm@skogsfondbaltikum.se



DP

The name returned by Swedish BankID was "Johan Daniel Palm"
Signed 2023-04-26 10:22:17 CEST (+0200)

Petter Tiger (PT)
ID number 750528-0437
tiger.petter@gmail.com



Anders Bennström (AB)
ID number 681207-2111
anders@munga.se



Verification

Transaction 09222115557491591533

Petter Tiger

The name returned by Swedish BankID was "Petter Johannes Tiger"
Signed 2023-04-26 10:29:43 CEST (+0200)

AB

The name returned by Swedish BankID was "Anders Bengt Håkan Bennström"
Signed 2023-04-26 10:32:36 CEST (+0200)

Carl Olén (CO)
ID number 820324-5
carl.olen@skogsfondbaltikum.se



Carl Olén

The name returned by Swedish BankID was "Carl Fredrik Olén"
Signed 2023-04-26 10:33:51 CEST (+0200)

Mikael Nilsson (MN)
ID number 820329-0
mikael.nilsson@bakertilly.se



Mikael Nilsson

The name returned by Swedish BankID was "MIKAEL NILSSON"
Signed 2023-04-26 12:57:22 CEST (+0200)

This verification was issued by Scrive. Information in italics has been safely verified by Scrive. For more information/evidence about this document see the concealed attachments. Use a PDF-reader such as Adobe Reader that can show concealed attachments to view the attachments. Please observe that if the document is printed, the integrity of such printed copy cannot be verified as per the below and that a basic print-out lacks the contents of the concealed attachments. The digital signature (electronic seal) ensures that the integrity of this document, including the concealed attachments, can be proven mathematically and independently of Scrive. For your convenience Scrive also provides a service that enables you to automatically verify the document's integrity at: <https://scrive.com/verify>



Revisionsberättelse

Till bolagsstämman i Skogsfond Baltikum AB (publ), org.nr 559188-5735

Rapport om årsredovisningen och koncernredovisningen

Uttalanden

Vi har utfört en revision av årsredovisningen och koncernredovisningen för Skogsfond Baltikum AB (publ) för år 2022 med undantag för bolagsstyrningsrapporten på sidorna 13-19.

Enligt vår uppfattning har årsredovisningen upprättats i enlighet med årsredovisningslagen och ger en i alla väsentliga avseenden rättvisande bild av moderbolagets finansiella ställning per den 31 december 2022 och av dess finansiella resultat och kassaflöde för året enligt årsredovisningslagen.

Koncernredovisningen har upprättats i enlighet med årsredovisningslagen och ger en i alla väsentliga avseenden rättvisande bild av koncernens finansiella ställning per den 31 december 2022 och av dess finansiella resultat och kassaflöde för året enligt International Financial Reporting Standards (IFRS), så som de antagits av EU, och årsredovisningslagen. Våra uttalanden omfattar inte bolagsstyrningsrapporten på sidorna 13-19. Förvaltningsberättelsen är förenlig med årsredovisningens och koncernredovisningens övriga delar.

Vi tillstyrker därför att bolagsstämman fastställer resultaträkningen och balansräkningen för moderbolaget och koncernen.

Våra uttalanden i denna rapport om årsredovisningen och koncernredovisningen är förenliga med innehållet i den kompletterande rapport som har överlämnats till moderbolagets styrelse i enlighet med revisorsförordningens (537/2014/EU) artikel 11.

Grund för uttalanden

Vi har utfört revisionen enligt International Standards on Auditing (ISA) och god revisionssed i Sverige. Vårt ansvar enligt dessa standarder beskrivs närmare i avsnittet *Revisorns ansvar*. Vi är oberoende i förhållande till moderbolaget och koncernen enligt god revisorssed i Sverige och har i övrigt fullgjort vårt yrkesetiska ansvar enligt dessa krav. Detta innefattar att, baserat på vår bästa kunskap och övertygelse, inga förbjudna tjänster som avses i revisorsförordningen (537/2014/EU) artikel 5.1 har tillhandahållits det granskade bolaget eller, i förekommande fall, dess moderföretag eller dess kontrollerade företag inom EU.

Vi anser att de revisionsbevis vi har inhämtat är tillräckliga och ändamålsenliga som grund för våra uttalanden.

Särskilt betydelsefulla områden

Särskilt betydelsefulla områden för revisionen är de områden som enligt vår professionella bedömning var de mest betydelsefulla för revisionen av årsredovisningen och koncernredovisningen för den aktuella perioden. Dessa områden behandlades inom ramen för revisionen av, och i vårt ställningstagande till, årsredovisningen och koncernredovisningen som helhet, men vi gör inga separata uttalanden om dessa områden.

Ägande och värdering av skogsmark och övrig mark samt biologiska tillgångar, växande skog.

Se noterna 11 och 12 om skogsmark och övrig mark samt biologiska tillgångar, växande skog och not 3 om viktiga bedömningar vid tillämpning av koncernens redovisningsprinciper för detaljerade upplysningar och beskrivning av området.

Beskrivning av området

Koncernens innehav av skogsmark och övrig mark samt biologiska tillgångar, växande skog förvärvades till största del under år 2020. En del nya förvärv har skett under 2021 och 2022. Förvärven har skett i Lettland av det helägda dotterbolaget SIA Latvijas Mezu Agentura och i Litauen av det helägda dotterbolaget UAB Baltijos misku fondas. Under 2022 har även ett nytt dotterbolag köpts i Lettland som också investerar i skog och mark. Bolaget heter SIA Vadakstes Mezi. En professionell extern värdering har skett av fastighetsinnehaven i både Lettland och Litauen.

Hur området har beaktats i revisionen

Biologiska tillgångar, växande skog redovisas till verkligt värde enligt en nuvärdesberäkning som baseras på framtida bedömda kassaflöden. I vår granskning har vi gjort bedömningen att de antaganden som modellen bygger på är rimliga.

I revisionen har vi jämfört hur nuvärdesberäkningen står sig i förhållande mot den externa värderingen som gjorts för att bedöma att det redovisade värdet för biologiska tillgångar, växande skog, inte är för högt värderat. Vi har konstaterat att de oberoende, externa fastighetsvärderingarna utförts av ett professionellt utomstående företag. Slutligen har vi beaktat de antaganden och bedömningar som styrelsen och verkställande direktören gjort avseende detta område.

Styrelsens och verkställande direktörens ansvar

Det är styrelsen och verkställande direktören som har ansvaret för att årsredovisningen och koncernredovisningen upprättas och att de ger en rättvisande bild enligt årsredovisningslagen och, vad gäller koncernredovisningen, enligt IFRS, så som de antagits av EU. Styrelsen och verkställande direktören ansvarar även för den interna kontroll som de bedömer är nödvändig för att upprätta en årsredovisning och koncernredovisning som inte innehåller några väsentliga felaktigheter, vare sig dessa beror på oegentligheter eller misstag.

Vid upprättandet av årsredovisningen och koncernredovisningen ansvarar styrelsen och verkställande direktören för bedömningen av bolagets och koncernens förmåga att fortsätta verksamheten. De upplyser, när så är tillämpligt, om förhållanden som kan påverka förmågan att fortsätta verksamheten och att använda antagandet om fortsatt drift. Antagandet om fortsatt drift tillämpas dock inte om styrelsen och verkställande direktören avser att likvidera bolaget, upphöra med verksamheten eller inte har något realistiskt alternativ till att göra något av detta.

Revisorns ansvar

Våra mål är att uppnå en rimlig grad av säkerhet om huruvida årsredovisningen och koncernredovisningen som helhet inte innehåller några väsentliga felaktigheter, vare sig dessa beror på oegentligheter eller misstag, och att lämna en revisionsberättelse som innehåller våra uttalanden. Rimlig säkerhet är en hög grad av säkerhet, men är ingen garanti för att en revision som utförs enligt ISA och god revisionsred i Sverige alltid kommer att upptäcka en väsentlig felaktighet om en sådan

finns. Felaktigheter kan uppstå på grund av oegentligheter eller misstag och anses vara väsentliga om de enskilt eller tillsammans rimligen kan förväntas påverka de ekonomiska beslut som användare fattar med grund i årsredovisningen och koncernredovisningen.

Som del av en revision enligt ISA använder vi professionellt omdöme och har en professionellt skeptisk inställning under hela revisionen. Dessutom:

- identifierar och bedömer vi riskerna för väsentliga felaktigheter i årsredovisningen och koncernredovisningen, vare sig dessa beror på oegentligheter eller misstag, utformar och utför granskningsåtgärder bland annat utifrån dessa risker och inhämtar revisionsbevis som är tillräckliga och ändamålsenliga för att utgöra en grund för våra uttalanden. Risken för att inte upptäcka en väsentlig felaktighet till följd av oegentligheter är högre än för en väsentlig felaktighet som beror på misstag, eftersom oegentligheter kan innefatta agerande i maskopi, förfalskning, avsiktliga utelämnanden, felaktig information eller åsidosättande av intern kontroll.
- skaffar vi oss en förståelse av den del av bolagets interna kontroll som har betydelse för vår revision för att utforma granskningsåtgärder som är lämpliga med hänsyn till omständigheterna, men inte för att uttala oss om effektiviteten i den interna kontrollen.
- utvärderar vi lämpligheten i de redovisningsprinciper som används och rimligheten i styrelsens och verkställande direktörens uppskattningar i redovisningen och tillhörande upplysningar.
- drar vi en slutsats om lämpligheten i att styrelsen och verkställande direktören använder antagandet om fortsatt drift vid upprättandet av årsredovisningen och koncernredovisningen. Vi drar också en slutsats, med grund i de inhämtade revisionsbevisen, om huruvida det finns någon väsentlig osäkerhetsfaktor som avser sådana händelser eller förhållanden som kan leda till betydande tvivel om bolagets och koncernens förmåga att fortsätta verksamheten. Om vi drar slutsatsen att det finns en väsentlig osäkerhetsfaktor, måste vi i revisionsberättelsen fästa uppmärksamheten på upplysningarna i årsredovisningen och koncernredovisningen om den väsentliga osäkerhetsfaktorn eller, om sådana upplysningar är otillräckliga, modifiera uttalandet om årsredovisningen och koncernredovisningen. Våra slutsatser baseras på de revisionsbevis som inhämtas fram till datumet för revisionsberättelsen. Dock kan framtida händelser eller förhållanden göra att ett bolag och en koncern inte längre kan fortsätta verksamheten.
- utvärderar vi den övergripande presentationen, strukturen och innehållet i årsredovisningen och koncernredovisningen, däribland upplysningarna, och om årsredovisningen och koncernredovisningen återger de underliggande transaktionerna och händelserna på ett sätt som ger en rättvisande bild.
- inhämtar vi tillräckliga och ändamålsenliga revisionsbevis avseende den finansiella informationen för enheterna eller affärsaktiviteterna inom koncernen för att göra ett uttalande avseende koncernredovisningen. Vi ansvarar för styrning, övervakning och utförande av koncernrevisionen. Vi är ensamt ansvariga för våra uttalanden.

Vi måste informera styrelsen om bland annat revisionens planerade omfattning och inriktning samt tidpunkten för den. Vi måste också informera om betydelsefulla iakttagelser under revisionen, däribland de eventuella betydande brister i den interna kontrollen som vi identifierat.

Vi måste också förse styrelsen med ett uttalande om att vi har följt relevanta yrkesetiska krav avseende oberoende, och ta upp alla relationer och andra förhållanden som rimligen kan påverka vårt oberoende, samt i tillämpliga fall åtgärder som har vidtagits för att eliminera hoten eller motåtgärder som har vidtagits.

Av de områden som kommuniceras med styrelsen fastställer vi vilka av dessa områden som varit de mest betydelsefulla för revisionen av årsredovisningen och koncernredovisningen, inklusive de viktigaste bedömda riskerna för väsentliga felaktigheter, och som därför utgör de för revisionen särskilt betydelsefulla områdena. Vi beskriver dessa områden i revisionsberättelsen såvida inte lagar eller andra författningar förhindrar upplysning om frågan.

Rapport om andra krav enligt lagar och andra författningar

Revisorns granskning av förvaltning och förslag till disposition av bolagets vinst eller förlust

Uttalanden

Utöver vår revision av årsredovisningen och koncernredovisningen har vi även utfört en revision av styrelsens och verkställande direktörens förvaltning för Skogsfond Baltikum AB (publ) för år 2022 samt av förslaget till dispositioner beträffande bolagets vinst eller förlust.

Vi tillstyrker att bolagsstämman disponerar vinsten enligt förslaget i förvaltningsberättelsen och beviljar styrelsens ledamöter och verkställande direktören ansvarsfrihet för räkenskapsåret.

Grund för uttalanden

Vi har utfört revisionen enligt god revisionsred i Sverige. Vårt ansvar enligt denna beskrivs närmare i avsnittet *Revisorns ansvar*. Vi är oberoende i förhållande till moderbolaget och koncernen enligt god revisorsred i Sverige och har i övrigt fullgjort vårt yrkesetiska ansvar enligt dessa krav.

Vi anser att de revisionsbevis vi har inhämtat är tillräckliga och ändamålsenliga som grund för våra uttalanden.

Styrelsens och verkställande direktörens ansvar

Det är styrelsen som har ansvaret för förslaget till dispositioner beträffande bolagets vinst eller förlust. Vid förslag till utdelning innefattar detta bland annat en bedömning av om utdelningen är försvarlig med hänsyn till de krav som bolagets och koncernens verksamhetsart, omfattning och risker ställer på storleken av moderbolagets och koncernens egna kapital, konsolideringsbehov, likviditet och ställning i övrigt.

Styrelsen ansvarar för bolagets organisation och förvaltningen av bolagets angelägenheter. Detta innefattar bland annat att fortlöpande bedöma bolagets och koncernens ekonomiska situation och att tillse att bolagets organisation är utformad så att bokföringen, medelsförvaltningen och bolagets ekonomiska angelägenheter i övrigt kontrolleras på ett betryggande sätt.

Verkställande direktören ska sköta den löpande förvaltningen enligt styrelsens riktlinjer och anvisningar och bland annat vidta de åtgärder som är nödvändiga för att bolagets bokföring ska fullgöras i överensstämmelse med lag och för att medelsförvaltningen ska skötas på ett betryggande sätt.

Revisorns ansvar

Vårt mål beträffande revisionen av förvaltningen, och därmed vårt uttalande om ansvarsfrihet, är att inhämta revisionsbevis för att med en rimlig grad av säkerhet kunna bedöma om någon styrelseledamot eller verkställande direktören i något väsentligt avseende:

- företagit någon åtgärd eller gjort sig skyldig till någon försummelse som kan föranleda ersättningsskyldighet mot bolaget, eller
- på något annat sätt handlat i strid med aktiebolagslagen, årsredovisningslagen eller bolagsordningen.

Vårt mål beträffande revisionen av förslaget till dispositioner av bolagets vinst eller förlust, och därmed vårt uttalande om detta, är att med rimlig grad av säkerhet bedöma om förslaget är förenligt med aktiebolagslagen.

Rimlig säkerhet är en hög grad av säkerhet, men ingen garanti för att en revision som utförs enligt god revisionssed i Sverige alltid kommer att upptäcka åtgärder eller försummelser som kan föranleda ersättningsskyldighet mot bolaget, eller att ett förslag till dispositioner av bolagets vinst eller förlust inte är förenligt med aktiebolagslagen.

Som en del av en revision enligt god revisionssed i Sverige använder vi professionellt omdöme och har en professionellt skeptisk inställning under hela revisionen. Granskningen av förvaltningen och förslaget till dispositioner av bolagets vinst eller förlust grundar sig främst på revisionen av räkenskaperna. Vilka tillkommande granskningsåtgärder som utförs baseras på vår professionella bedömning med utgångspunkt i risk och väsentlighet. Det innebär att vi fokuserar granskningen på sådana åtgärder, områden och förhållanden som är väsentliga för verksamheten och där avsteg och överträdelser skulle ha särskild betydelse för bolagets situation. Vi går igenom och prövar fattade beslut, beslutsunderlag, vidtagna åtgärder och andra förhållanden som är relevanta för vårt uttalande om ansvarsfrihet. Som underlag för vårt uttalande om styrelsens förslag till dispositioner beträffande bolagets vinst eller förlust har vi granskat om förslaget är förenligt med aktiebolagslagen.

Revisorns granskning av Esef-rapporten

Uttalande

Utöver vår revision av årsredovisningen och koncernredovisningen har vi även utfört en granskning av att styrelsen och verkställande direktören har upprättat årsredovisningen och koncernredovisningen i ett format som möjliggör enhetlig elektronisk rapportering (Esef-rapporten) enligt 16 kap. 4 a § lagen (2007:528) om värdepappersmarknaden för Skogsfond Baltikum AB (publ) för år 2022.

Vår granskning och vårt uttalande avser endast det lagstadgade kravet.

Enligt vår uppfattning har Esef-rapporten upprättats i ett format som i allt väsentligt möjliggör enhetlig elektronisk rapportering.

Grund för uttalandet

Vi har utfört granskningen enligt FARs rekommendation RevR 18 *Revisorns granskning av Esef-rapporten*. Vårt ansvar enligt denna rekommendation beskrivs närmare i avsnittet Revisorns ansvar. Vi är oberoende i förhållande till Skogsfond Baltikum AB (publ) enligt god revisorssed i Sverige och har i övrigt fullgjort vårt yrkesetiska ansvar enligt dessa krav.

Vi anser att de bevis vi har inhämtat är tillräckliga och ändamålsenliga som grund för vårt uttalande.

Styrelsen och verkställande direktörens ansvar

Det är styrelsen och verkställande direktören som har ansvaret för att Esef-rapporten har upprättats i enlighet med 16 kap. 4 a § lagen (2007:528) om värdepappersmarknaden, och för att det finns en sådan intern kontroll som styrelsen och verkställande direktören bedömer nödvändig för att upprätta Esef-rapporten utan väsentliga felaktigheter, vare sig dessa beror på oegentligheter eller misstag.

Revisorns ansvar

Vår uppgift är att uttala oss med rimlig säkerhet om Esef-rapporten i allt väsentligt är upprättad i ett format som uppfyller kraven i 16 kap. 4 a § lagen (2007:528) om värdepappersmarknaden, på grundval av vår granskning.

RevR 18 kräver att vi planerar och genomför våra granskningsåtgärder för att uppnå rimlig säkerhet att Esef-rapporten är upprättad i ett format som uppfyller dessa krav.

Rimlig säkerhet är en hög grad av säkerhet, men är ingen garanti för att en granskning som utförs enligt RevR 18 och god revisionssed i Sverige alltid kommer att upptäcka en väsentlig felaktighet om en sådan finns. Felaktigheter kan uppstå på grund av oegentligheter eller misstag och anses vara väsentliga om de enskilt eller tillsammans rimligen kan förväntas påverka de ekonomiska beslut som användare fattar med grund i Esef-rapporten.

Revisionsföretaget tillämpar International Standard on Quality Management 1, som kräver att företaget utformar, implementerar och hanterar ett system för kvalitetsstyrning inklusive riktlinjer eller rutiner avseende efterlevnad av yrkesetiska krav, standarder för yrkesutövningen och tillämpliga krav i lagar och andra författningar.

Granskningen innefattar att genom olika åtgärder inhämta bevis om Esef-rapporten har upprättats i ett format som möjliggör enhetlig elektronisk rapportering av årsredovisningen och koncernredovisning. Revisorn väljer vilka åtgärder som ska utföras, bland annat genom att bedöma riskerna för väsentliga felaktigheter i rapporteringen vare sig dessa beror på oegentligheter eller misstag. Vid denna riskbedömning beaktar revisorn de delar av den interna kontrollen som är relevanta för hur styrelsen och verkställande direktören tar fram underlaget i syfte att utforma granskningsåtgärder som är ändamålsenliga med hänsyn till omständigheterna, men inte i syfte att göra ett uttalande om effektiviteten i den interna kontrollen. Granskningen omfattar också en utvärdering av ändamålsenligheten och rimligheten i styrelsens och verkställande direktörens antaganden.

Granskningsåtgärderna omfattar huvudsakligen validering av att Esef-rapporten upprättats i ett giltigt XHTML-format och en avstämning av att Esef-rapporten överensstämmer med den granskade årsredovisningen och koncernredovisningen.

Vidare omfattar granskningen även en bedömning av huruvida koncernens resultat-, balans- och egetkapitalräkningar, kassaflödesanalys samt noter i Esef-rapporten har märkts med iXBRL i enlighet med vad som följer av Esef-förordningen.

Revisorns granskning av bolagsstyrningsrapporten

Det är styrelsen som har ansvaret för bolagsstyrningsrapporten på sidorna 13-19 och för att den är upprättad i enlighet med årsredovisningslagen.

Vår granskning har skett enligt FARs rekommendation RevR 16 *Revisorns granskning av bolagsstyrningsrapporten*. Detta innebär att vår granskning av bolagsstyrningsrapporten har en annan inriktning och en väsentligt mindre omfattning jämfört med den inriktning och omfattning som en revision enligt International Standards on Auditing och god revisionssed i Sverige har. Vi anser att denna granskning ger oss tillräcklig grund för våra uttalanden.

En bolagsstyrningsrapport har upprättats. Upplysningar i enlighet med 6 kap. 6 § andra stycket punkterna 2-6 årsredovisningslagen samt 7 kap. 31 § andra stycket samma lag är förenliga med årsredovisningens och koncernredovisningens övriga delar samt är i överensstämmelse med årsredovisningslagen

Baker Tilly Stint AB, Riddargatan 12 A, 114 35 Stockholm, utsågs till Skogsfond Baltikum AB (publ)s revisor när bolaget bildades 2018.

Vår revisionsberättelse har lämnats samma datum som framgår av vår elektroniska underskrift.

Baker Tilly Stint AB

Mikael Nilsson
Auktoriserad revisor



Document history

COMPLETED BY ALL:

26.04.2023 13:01

SENT BY OWNER:

Mikael Nilsson · 26.04.2023 12:59

DOCUMENT ID:

HyBzNtL7n

ENVELOPE ID:

rkxNMEt8mn-HyBzNtL7n

DOCUMENT NAME:

Revisionsberättelse Skogsfond Baltikum AB (publ) 2022.pdf
7 pages

Activity log

RECIPIENT	ACTION*	TIMESTAMP (CET)	METHOD	DETAILS
1. MIKAEL NILSSON	Signed	26.04.2023 13:01	eID	Swedish BankID (DOB: 1982/03/29)
mikael.nilsson@bakertilly.se	Authenticated	26.04.2023 13:00	Low	IP: 185.45.120.6

* Action describes both the signing and authentication performed by each recipient. Authentication refers to the ID method used to access the document.

Custom events

No custom events related to this document

Verified ensures that the document has been signed according to the method stated above. Copies of signed documents are securely stored by Verified.

To review the signature validity, please open this PDF using Adobe Reader.



GDPR
compliant



eIDAS
standard



PAdES
sealed